



CÔNG TY TNHH SEACRET

KẾ HOẠCH TRẢ THƯỜNG

1. CÁC ĐỊNH NGHĨA

1.1. Người Tham Gia Bán Hàng Đa Cấp

Người Tham Gia Bán Hàng Đa Cấp (sau đây được viết tắt là “Nhà Phân Phối”) là cá nhân giao kết Hợp Đồng Tham Gia Bán Hàng Đa Cấp với Công ty TNHH Seacret (sau đây được viết tắt là “SEACRET”).

1.2. Người Đăng Ký

Người Đăng Ký là một Nhà Phân Phối của SEACRET.

Người Đăng Ký là Nhà Phân Phối trực tiếp giới thiệu Nhà Phân Phối mới tham gia vào mạng lưới bán hàng đa cấp của SEACRET.

Mỗi Người Đăng Ký có thể có nhiều Nhà Phân Phối tuyển dưới trong Cây Đăng Ký của mình.

Người Đăng Ký có thể chọn một Nhà Phân Phối tuyển dưới trong Cây Phân Phối của mình để trở thành Người Bảo Trợ cho người mới tham gia được giới thiệu bởi Người Đăng Ký.

(Tham khảo thêm sơ đồ minh họa Người Đăng Ký trong mục 1.10 Cây Đăng Ký)

1.3. Người Bảo Trợ

Người Bảo Trợ là một Nhà Phân Phối của SEACRET.

Người Bảo Trợ là tuyển trên có vị trí ngay bên trên một Nhà Phân Phối mới (tuyển trên trực tiếp), được ghi nhận với tư cách là “Người Bảo Trợ” trong Hợp Đồng Tham Gia Bán Hàng Đa Cấp của Nhà Phân Phối mới đó.

Mỗi Người Bảo Trợ chỉ được quyền có tối đa 02 (hai) Nhà Phân Phối tuyển dưới trong Cây Phân Phối của mình.

Người Bảo Trợ phải bảo đảm đào tạo và thúc đẩy các Nhà Phân Phối được mình đích thân bảo trợ.

(Tham khảo thêm sơ đồ minh họa Người Bảo Trợ trong mục 1.9 Cây Phân Phối)

1.4. Tuyển Trên

Tuyển trên của một Nhà Phân Phối là những nhà phân phối được xếp ở vị trí cao hơn vị trí của Nhà Phân Phối đó trong Cây Đăng Ký hoặc Cây Phân Phối và được bắt đầu từ Người Đăng Ký hoặc Người Bảo Trợ của Nhà Phân Phối đó.

(Tham khảo thêm sơ đồ minh họa tuyển trên trong mục 1.9 Cây Phân Phối và 1.10 Cây Đăng Ký)

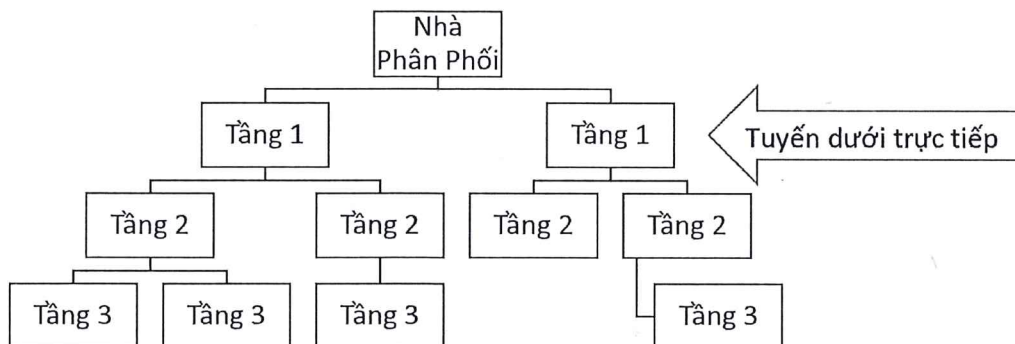
1.5. Tuyển Dưới Trực Tiếp

Tuyển dưới trực tiếp của một Nhà Phân Phối là những nhà phân phối mà Nhà Phân Phối đó đã đăng ký hoặc bảo trợ, có vị trí ngay bên dưới Nhà Phân Phối đó trong Cây Đăng Ký hoặc Cây Phân Phối.

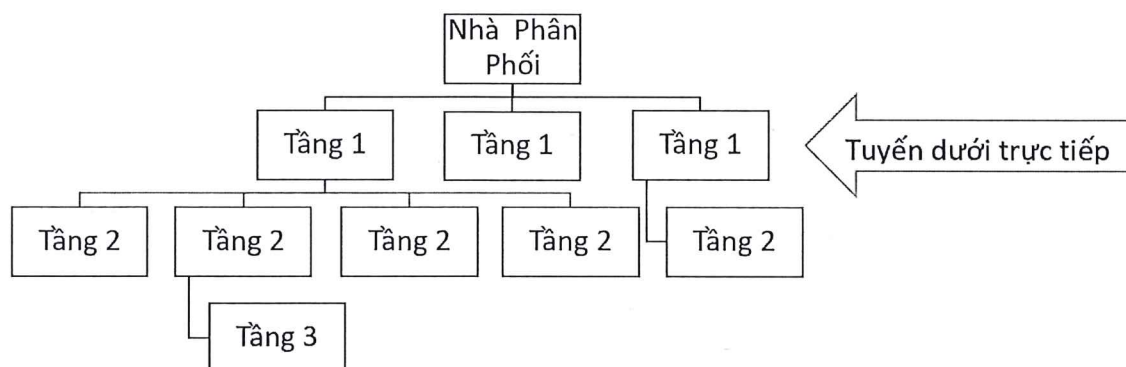
1.6. Tầng

Tầng của một Nhà Phân Phối được xác định căn cứ vào thứ tự thực tế của các nhà phân phối được đăng ký hoặc được bảo trợ trong hệ thống tuyến dưới của Nhà Phân Phối đó. Tầng 1 của một Nhà Phân Phối là các Tuyến dưới trực tiếp của Nhà Phân Phối đó. Tầng 1 của Tuyến dưới trực tiếp sẽ là Tầng 2 của Nhà Phân Phối ban đầu. Tương tự đối với các Tầng tiếp theo.

Sơ đồ minh họa các Tầng của một Nhà Phân Phối trong Cây Phân Phối như sau:



Sơ đồ minh họa các Tầng của một Nhà Phân Phối trong Cây Đăng Ký như sau:



1.7. Tuyến Dưới

Tuyến dưới của một Nhà Phân Phối bao gồm các Tầng nhà phân phối được xếp ở vị trí thấp hơn vị trí của Nhà Phân Phối đó trong Cây Đăng Ký hoặc Cây Phân Phối, bắt đầu từ Tuyến dưới trực tiếp của Nhà Phân Phối đó cho đến Tầng cuối cùng trong Cây Đăng Ký hoặc Cây Phân Phối.

(Tham khảo thêm sơ đồ minh họa tuyến dưới trong mục 1.9 Cây Phân Phối và 1.10 Cây Đăng Ký)

1.8. Hệ

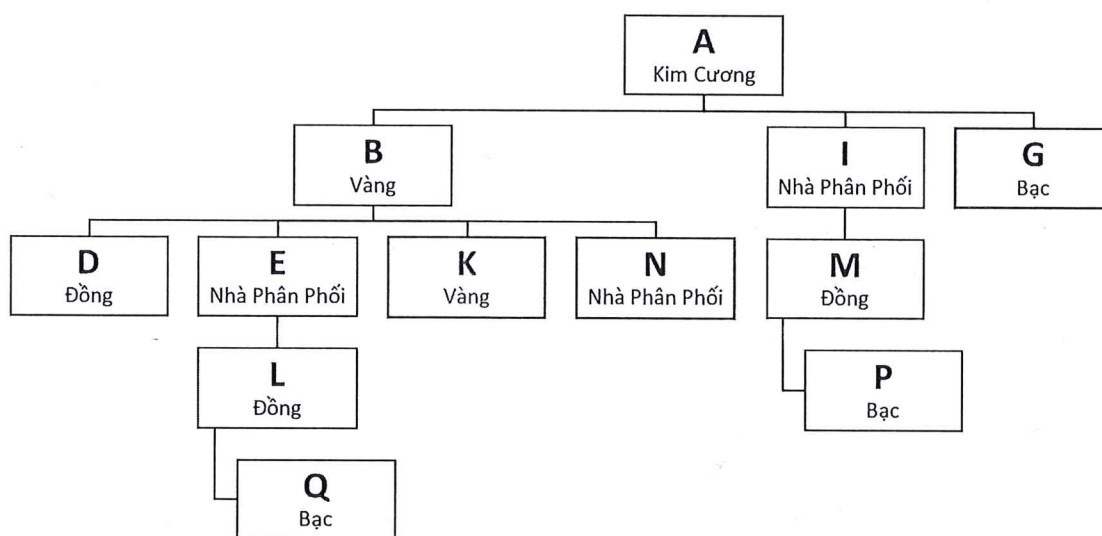
Một Hệ của một Nhà Phân Phối là tập hợp các nhà phân phối tuyến dưới cùng Tầng và đạt Cấp Bậc Trả Thưởng là Đồng hoặc Cấp Bậc cao hơn trong Cây Đăng Ký. Nếu một Nhà Phân Phối có nhiều Tầng trong Cây Đăng Ký và có các nhà phân phối tuyến dưới đạt Cấp Bậc Trả Thưởng là Đồng hoặc Cấp Bậc cao hơn trong mỗi Tầng, thì Nhà Phân Phối đó sẽ có nhiều Hệ tương ứng với các Tầng này.

Các nhà phân phối tuyến dưới của một Nhà Phân Phối chưa đạt Cấp Bậc Trả Thưởng là Đồng hoặc Cấp Bậc cao hơn sẽ không được tính vào một Hệ.

Sơ đồ minh họa Hệ của một Nhà Phân Phối trong Cây Đăng Ký như sau:

Chỉ những Nhà Phân Phối có Cấp Bạc Trả Thưởng là Đồng hoặc Cấp Bạc cao hơn trong Cây Đăng Ký mới được tính vào Thế Hệ, nên các Thế Hệ của Nhà Phân Phối A sẽ như sau:

- Thế Hệ 1 bao gồm: Nhà Phân Phối B và G
- Thế Hệ 2 bao gồm: Nhà Phân Phối D, K và M
- Thế Hệ 3 bao gồm: Nhà Phân Phối L và P
- Thế Hệ 4 bao gồm: Nhà Phân Phối Q
- Nhà Phân Phối tuyển dưới của A bao gồm I, E và N không được tính vào các Thế Hệ do Cấp Bạc Trả Thưởng không phải là Đồng hoặc Cấp Bạc cao hơn.



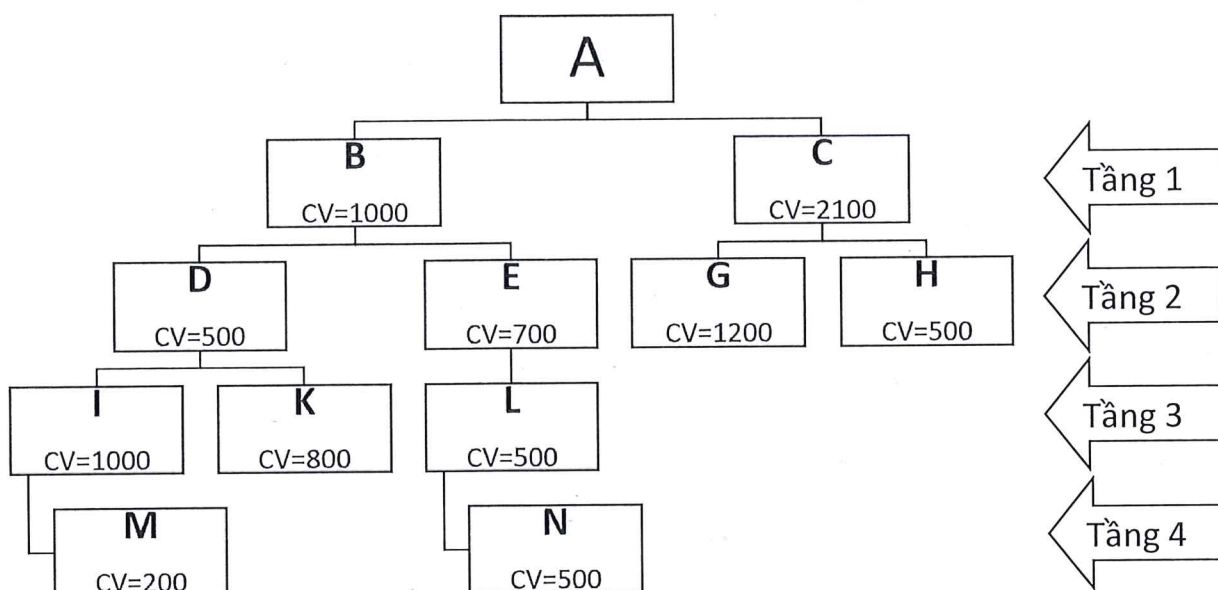
1.9. Cây Phân Phối

Cây Phân Phối là hệ thống sắp xếp người tham gia theo quan hệ bảo trợ.

Cây Phân Phối bắt đầu là một Người Bảo Trợ và bên dưới là các Tầng tuyển dưới của Người Bảo Trợ này được sắp xếp ở bên trái và bên phải của Người Bảo Trợ này. Tuyển dưới trực tiếp (Tầng 1) của Người Bảo Trợ này cũng là Người Bảo Trợ cho các tuyển dưới thuộc Tầng 2 của Cây Phân Phối và tiếp tục cho đến Tầng cuối cùng của Cây Phân Phối. Một Người Bảo Trợ có tối đa hai nhánh trong Cây Phân Phối.

Sơ đồ minh họa Cây Phân Phối của Nhà Phân Phối A như sau:

- A là Người Bảo Trợ của B và C
- B là Người Bảo Trợ của D và E, đồng thời B cũng là tuyển dưới của A
- C là Người Bảo Trợ của G và H, đồng thời C cũng là tuyển dưới của A
- B, D, E, I, K, L, M, N là Nhánh Trái của A trong Cây Phân Phối
- C, G, H là Nhánh Phải của A trong Cây Phân Phối
- I, K, M là tuyển dưới của D trong Cây Phân Phối
- A, B, E, L là tuyển trên của N trong Cây Phân Phối



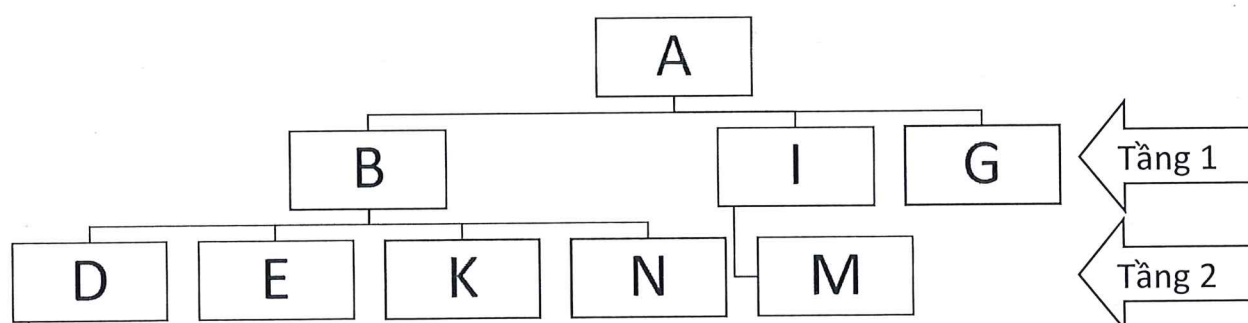
1.10. Cây Đăng Ký

Cây Đăng Ký là hệ thống sắp xếp người tham gia theo quan hệ giới thiệu/dăng ký.

Cây Đăng Ký bắt đầu là một Người Đăng Ký và bên dưới là các Tầng tuyển dưới của Người Đăng Ký này. Một Người Đăng Ký có thể có nhiều nhánh trong Cây Đăng Ký.

Sơ đồ minh họa Cây Đăng Ký của Nhà Phân Phối A như sau:

- A là Người Đăng Ký của B, I, G
- B là Người Đăng Ký của D, E, K, N
- I là Người Đăng Ký của M
- D, E, K, N là tuyển dưới của B trong Cây Đăng Ký
- A, I là tuyển trên của M trong Cây Đăng Ký



1.11. Nhánh Trái (thuật ngữ sử dụng trong Cây Phân Phối)

Nhánh Trái bao gồm toàn bộ tuyển dưới đặt ở bên Trái của một Người Bảo Trợ trong Cây Phân Phối. (tham khảo thêm sơ đồ minh họa tại mục 1.9 Cây Phân Phối)

1.12. Nhánh Phải (thuật ngữ sử dụng trong Cây Phân Phối)

Nhánh Phải bao gồm toàn bộ tuyển dưới đặt ở bên Phải của một Người Bảo Trợ trong Cây Phân Phối. (tham khảo thêm sơ đồ minh họa tại mục 1.9 Cây Phân Phối)

1.13. Nhánh Lớn (thuật ngữ sử dụng trong Cây Phân Phối)

Là Nhánh Trái hoặc Nhánh Phải của Cây Phân Phối có Tổng Điểm Hoa Hồng Nhóm lớn hơn nhánh còn lại trong một kỳ nhất định – *tham khảo thêm Tổng Điểm Hoa Hồng Nhóm Nhánh Trái (LGCV) và Tổng Điểm Hoa Hồng Nhóm Nhánh Phải (RGCV) trong mục 1.28 Điểm Hoa Hồng Nhóm.*

Trong sơ đồ minh họa Cây Phân Phối của Nhà Phân Phối A tại mục 1.4 Cây Phân Phối:

- B, D, E, I, K, L, M, N là Nhánh Trái của A trong Cây Phân Phối
- Tổng Điểm Hoa Hồng Nhóm Nhánh Trái = 1.000 (B) + 500 (D) + 700 (E) + 1.000 (I) + 800 (K) + 500 (L) + 200 (M) + 500 (N) = 5.200 CV
- Nhánh Trái với Tổng Điểm Hoa Hồng là 5.200 CV lớn hơn Tổng Điểm Hoa Hồng của Nhánh Phải là 3.800 CV, nên Nhánh Trái được gọi là Nhánh Lớn.

1.14. Nhánh Nhỏ (thuật ngữ sử dụng trong Cây Phân Phối)

Là Nhánh Trái hoặc Nhánh Phải của Cây Phân Phối có Tổng Điểm Hoa Hồng Nhóm nhỏ hơn nhánh còn lại trong một kỳ nhất định – *tham khảo thêm Tổng Điểm Hoa Hồng Nhóm Nhánh Trái (LGCV) và Tổng Điểm Hoa Hồng Nhóm Nhánh Phải (RGCV) trong mục 1.28 Điểm Hoa Hồng Nhóm.*

Trong sơ đồ minh họa Cây Phân Phối của Nhà Phân Phối A tại mục 1.4 Cây Phân Phối:

- C, G, H là Nhánh Phải của A trong Cây Phân Phối
- Tổng Điểm Hoa Hồng Nhóm Nhánh Phải = 2.100 (C) + 1.200 (G) + 500 (H) = 3.800 CV
- Nhánh Phải với Tổng Điểm Hoa Hồng là 3.800 CV nhỏ hơn Tổng Điểm Hoa Hồng của Nhánh Trái là 5.200 CV, nên Nhánh Phải được gọi là Nhánh Nhỏ.

1.15. Vòng Đời Nhà Phân Phối

Là khoảng thời gian từ khi Người Tham Gia trở thành Nhà Phân Phối của SEACRET cho đến khi chấm dứt Hợp Đồng Tham Gia Bán Hàng Đa Cấp.

1.16. Cấp Bạc

Là danh hiệu dành cho Nhà Phân Phối dựa theo kết quả kinh doanh của Nhà Phân Phối đó.

1.17. Cấp Bạc Đạt Được

Là Cấp Bạc cao nhất mà một Nhà Phân Phối đạt được từ khi trở thành Nhà Phân Phối của SEACRET.

1.18. Cấp Bạc Trả Thưởng

Là Cấp Bạc mà một Nhà Phân Phối duy trì được theo Kế Hoạch Trả Thưởng dựa theo kết quả kinh doanh của Nhà Phân Phối đó có đủ điều kiện nhận thưởng và tương ứng với tuần thanh toán cụ thể.

Cấp Bạc Trả Thưởng thấp nhất là Nhà Phân Phối.

1.19. Tích Cực

Nhà Phân Phối được gọi là Tích Cực khi đạt được tối thiểu 60 Điểm Doanh Số (BV) trong 04 tuần liên tiếp từ doanh số mua hàng cá nhân.

Nhà Phân Phối được gọi là Không Tích Cực khi không đạt được 60 Điểm Doanh Số (BV) trong 04 tuần liên tiếp từ doanh số mua hàng cá nhân.

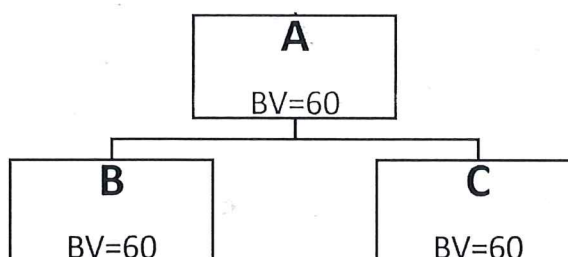
Một tuần bắt đầu từ 02 giờ 00 phút chiều thứ Hai và kết thúc lúc 01 giờ 59 phút chiều thứ Hai tuần kế tiếp.

1.20. Đạt Chuẩn

Nhà Phân Phối được gọi là Đạt Chuẩn khi thỏa tất cả các điều kiện sau:

- Bản thân đạt Tích Cực
- Bản thân có đăng ký một Nhà Phân Phối tuyến dưới (đăng ký mới hoặc đăng ký từ các kỳ trước) và Nhà Phân Phối tuyến dưới này đang là Nhà Phân Phối Tích Cực và đang ở Nhánh Trái của Cây Phân Phối.
- Bản thân có đăng ký một Nhà Phân Phối tuyến dưới (đăng ký mới hoặc đăng ký từ các kỳ trước) và Nhà Phân Phối tuyến dưới này đang là Nhà Phân Phối Tích Cực và đang ở Nhánh Phải của Cây Phân Phối.

Sơ đồ minh họa một Nhà Phân Phối Đạt Chuẩn như sau:



- A là một Nhà Phân Phối đã đăng ký B và C tham gia làm Nhà Phân Phối của SEACRET
- B là Nhà Phân Phối thuộc Nhánh Trái của Cây Phân Phối
- C là Nhà Phân Phối thuộc Nhánh Phải của Cây Phân Phối

Vào thời điểm Nhà Phân Phối A xét Đạt Chuẩn:

- ✓ A đạt được 60 BV trong 04 tuần liên tiếp từ doanh số mua hàng cá nhân.
- ✓ B đang là Nhà Phân Phối Tích Cực (B cũng đã đạt được 60 BV trong 04 tuần liên tiếp từ doanh số mua hàng cá nhân)
- ✓ C đang là Nhà Phân Phối Tích Cực (C cũng đã đạt được 60 BV trong 04 tuần liên tiếp từ doanh số mua hàng cá nhân)

Trong trường hợp này, Nhà Phân Phối A được xem là Đạt Chuẩn.

1.21. Điểm Số

Là giá trị cụ thể được ấn định cho mỗi sản phẩm của SEACRET và được quy định trong Danh Mục Hàng Hóa Kinh Doanh Theo Phương Thức Đa Cấp của SEACRET.

Có 2 (hai) loại Điểm số được ấn định cho một sản phẩm, bao gồm:

- Điểm Doanh Số (BV) – tham khảo thêm mục 1.23
- Điểm Hoa Hồng (CV) – tham khảo thêm mục 1.27

Các Điểm Doanh Số (BV) và Điểm Hoa Hồng (CV) này được sử dụng để xác định Cấp Bậc Đạt Được, Cấp Bậc Trả Thuồng, trạng thái Tích Cực, điều kiện Đạt Chuẩn, và để tính hoa hồng và thưởng cho Nhà Phân Phối.

1.22. Điểm âm

Điểm âm (cả BV và CV) xảy ra khi có một đơn hàng trả lại của một Nhà Phân Phối hoặc Nhà Phân Phối tuyển dưới được nhập vào hệ thống của SEACRET.

- Nếu đơn hàng trả lại của chính Nhà Phân Phối thì tổng điểm doanh số và tổng điểm hoa hồng trong tuần có phát sinh đơn hàng trả lại của Nhà Phân Phối này sẽ bị trừ đi số điểm doanh số và điểm hoa hồng của đơn hàng trả lại.
- Nếu đơn hàng trả lại của Nhà Phân Phối tuyển dưới của một Nhà Phân Phối thì tổng điểm doanh số và tổng điểm hoa hồng Nhóm Nhánh Trái hoặc Nhóm Nhánh Phải (tùy thuộc vào tuyển dưới có đơn hàng trả lại đang nằm ở Nhánh Trái hoặc Nhánh Phải) trong tuần có phát sinh đơn hàng trả lại của Nhà Phân Phối này sẽ bị trừ đi số điểm doanh số và điểm hoa hồng của đơn hàng trả lại.

1.23. Điểm Doanh Số (BV)

Là giá trị cụ thể được ấn định cho từng sản phẩm của SEACRET và được quy định trong Danh Mục Hàng Hóa Kinh Doanh Theo Phương Thức Đa Cấp của SEACRET. Điểm Doanh Số được sử dụng để xác định:

- Điều kiện đạt Tích Cực (*tham khảo thêm mục 1.19 – Tích Cực*)
- Điều kiện Đạt Chuẩn (*tham khảo thêm mục 1.20 – Đạt Chuẩn*)
- Điều kiện đạt Cấp Bậc và duy trì Cấp Bậc (*tham khảo thêm Phần 3 – Điều kiện đạt Cấp Bậc*)

1.24. Điểm Doanh Số Cá Nhân (PV)

Là tổng Điểm Doanh Số (BV) của một Nhà Phân Phối từ các đơn hàng mà Nhà Phân Phối đã tự mua trong 04 tuần gần nhất.

1.25. Điểm Doanh Số Vòng Đồi (LV)

Là Điểm Doanh Số (BV) tích lũy của các đơn hàng cá nhân của một Nhà Phân Phối trong suốt vòng đời Nhà Phân Phối. Một Nhà Phân Phối chỉ có thể tích lũy Điểm Doanh Số Vòng Đồi khi đang là Nhà Phân Phối Tích Cực. Nếu Nhà Phân Phối không tích cực, Điểm Doanh Số Vòng Đồi sẽ bằng không.

1.26. Điểm Doanh Số Nhóm (GBV)

Điểm Doanh Số Nhóm là Điểm Doanh Số tích lũy của một Nhóm đã được xác định trước. Phân loại Điểm Doanh Số Nhóm như bên dưới.

- 1.26.1. Điểm Doanh Số Nhóm Nhánh Trái (LGBV): Là tổng Điểm Doanh Số từ các đơn hàng của tất cả các Nhà Phân Phối tuyển dưới thuộc Nhánh Trái (Cây Phân Phối) của một Nhà Phân Phối. Một Nhà Phân Phối chỉ có thể tích lũy LGBV khi đang là Nhà Phân Phối Tích Cực.
- 1.26.2. Điểm Doanh Số Nhóm Nhánh Phải (RGBV): Là tổng Điểm Doanh Số từ các đơn hàng của tất cả các Nhà Phân Phối tuyển dưới thuộc Nhánh Phải (Cây Phân Phối) của một Nhà Phân Phối. Một Nhà Phân Phối chỉ có thể tích lũy RGBV khi đang là Nhà Phân Phối Tích Cực.

- 1.26.3. Điểm Doanh Số Nhóm Nhánh Trái 04 Tuần (4LGBV): Là tổng Điểm Doanh Số trong 04 tuần gần nhất từ các đơn hàng của tất cả các Nhà Phân Phối tuyến dưới thuộc Nhánh Trái (Cây Phân Phối) của một Nhà Phân Phối.
- 1.26.4. Điểm Doanh Số Nhóm Nhánh Phải 04 Tuần (4RGBV): Là tổng Điểm Doanh Số trong 04 tuần gần nhất từ các đơn hàng của tất cả các Nhà Phân Phối tuyến dưới thuộc Nhánh Phải (Cây Phân Phối) của một Nhà Phân Phối.
- 1.26.5. Điểm Doanh Số Nhóm Của Người Đăng Ký (EGBV): Là tổng Điểm Doanh Số (BV) trong vòng một tuần từ các đơn hàng của tất cả các Nhà Phân Phối tuyến dưới trong Cây Đăng Ký của một Người Đăng Ký.

1.27. Điểm Hoa Hồng (CV)

Là giá trị cụ thể được ấn định cho từng sản phẩm của SEACRET và được quy định trong Danh Mục Hàng Hóa Kinh Doanh Theo Phương Thức Đa Cấp của SEACRET.

Điểm Hoa Hồng được sử dụng để xác định và tính Thưởng Hoa Hồng Nhóm cho Nhà Phân Phối.

1.28. Điểm Hoa Hồng Nhóm (GCV)

Điểm Hoa Hồng Nhóm là Điểm Hoa Hồng tích lũy của một Nhóm đã được xác định trước. Phân loại Điểm Hoa Hồng Nhóm như bên dưới.

- 1.28.1. Điểm Hoa Hồng Nhóm Nhánh Trái Mới (NLGCV): Là tổng Điểm Hoa Hồng (CV) từ các đơn hàng của tất cả các Nhà Phân Phối tuyến dưới ở Nhánh Trái (Cây Phân Phối) trong một tuần. Một Nhà Phân Phối chỉ có thể tích lũy Điểm Hoa Hồng (CV) khi đang là Nhà Phân Phối Tích Cực.
- 1.28.2. Điểm Hoa Hồng Nhóm Nhánh Phải Mới (NRGCV): Là tổng Điểm Hoa Hồng (CV) từ các đơn hàng của tất cả các Nhà Phân Phối tuyến dưới ở Nhánh Phải (Cây Phân Phối) trong một tuần. Một Nhà Phân Phối chỉ có thể tích lũy Điểm Hoa Hồng (CV) khi đang là Nhà Phân Phối Tích Cực.
- 1.28.3. Điểm Hoa Hồng Nhánh Trái Chuyển Sang Kỳ Sau: Là tổng Điểm Hoa Hồng ở Nhánh Trái không góp phần để tính Thưởng Hoa Hồng Nhóm và được chuyển sang kỳ thanh toán hàng tuần kế tiếp, được dùng để tính Thưởng Hoa Hồng Nhóm trong tương lai. Một Nhà Phân Phối chỉ có thể chuyển sang kỳ sau Điểm Hoa Hồng (CV) khi đang là Nhà Phân Phối Tích Cực.
- 1.28.4. Điểm Hoa Hồng Nhánh Phải Chuyển Sang Kỳ Sau: Là tổng Điểm Hoa Hồng ở Nhánh Phải không góp phần để tính Thưởng Hoa Hồng Nhóm và được chuyển sang kỳ thanh toán hàng tuần kế tiếp, được dùng để tính Thưởng Hoa Hồng Nhóm trong tương lai. Một Nhà Phân Phối chỉ có thể chuyển sang kỳ sau Điểm Hoa Hồng (CV) khi đang là Nhà Phân Phối Tích Cực.
- 1.28.5. Tổng Điểm Hoa Hồng Nhóm Nhánh Trái (LGCV): Là tổng số của Điểm Hoa Hồng Nhóm Nhánh Trái Mới và Điểm Hoa Hồng Nhánh Trái Chuyển Sang Kỳ Sau. Một Nhà Phân Phối chỉ có thể tích lũy LGCV khi đang là Nhà Phân Phối Tích Cực.
- 1.28.6. Tổng Điểm Hoa Hồng Nhóm Nhánh Phải (RGCV): Là tổng số của Điểm Hoa Hồng Nhóm Nhánh Phải Mới và Điểm Hoa Hồng Nhánh Phải Chuyển Sang Kỳ Sau. Một Nhà Phân Phối chỉ có thể tích lũy RGCV khi đang là Nhà Phân Phối Tích Cực.
- 1.28.7. Điểm Hoa Hồng Nhóm Của Người Đăng Ký (EGCV): Là tổng Điểm Hoa Hồng (CV) trong vòng một tuần từ các đơn hàng của tất cả các Nhà Phân Phối tuyến dưới trong Cây Đăng Ký của một Người Đăng Ký.

1.29. Có Thể Tích Điểm

Một Nhà Phân Phối có thể tích lũy điểm số LGBV và RGBV cần cho việc đạt Cấp Bậc cũng như tích lũy điểm số LGCV và RGCV cần cho việc tính Thưởng Hoa Hồng Nhóm.

1.30. Doanh Số Chuyển Sang Kỳ Sau

Là số Điểm Hoa Hồng (CV) còn lại của LGCV và/hoặc RGCV vào cuối tuần sau khi hệ thống đã tính Thưởng Hoa Hồng Nhóm và đã thực hiện Cân Bằng Hai Nhánh.

1.31. Phép Tính Cân Bằng Hai Nhánh

Phép tính Cân Bằng Hai Nhánh được thực hiện bởi hệ thống của SEACRET và xảy ra khi có hai nhánh tích lũy được tối thiểu 500 CV đối với Nhánh Nhỏ và 1.000 CV đối với Nhánh Lớn. Hệ thống sẽ xác định nhánh nào là Nhánh Nhỏ và nhánh nào là Nhánh Lớn. Hệ thống sẽ trừ mỗi 500 CV tăng thêm đối với Nhánh Nhỏ (*đã được hệ thống xác định trước*) và 1.000 CV tăng thêm đối với Nhánh Lớn (*đã được hệ thống xác định trước*) cho đến khi số dư còn lại của các nhánh không còn đủ để trừ.

1.32. Kỳ Thanh Toán

Là khoảng thời gian giữa hai đợt xử lý dữ liệu trả thưởng của hệ thống của SEACRET. Kỳ thanh toán bắt đầu từ 02 giờ 00 phút chiều thứ Hai và kết thúc lúc 01 giờ 59 phút chiều thứ Hai tuần kế tiếp.

Một đợt xử lý dữ liệu trả thưởng là khoảng thời gian cần thiết để hệ thống của SEACRET tổng hợp dữ liệu Điểm Doanh Số và Điểm Hoa Hồng phát sinh trong tuần (ví dụ từ 02 giờ 00 phút chiều thứ Hai tuần trước đến 01 giờ 59 phút chiều thứ Hai tuần này) theo từng Nhà Phân Phối để tính toán các loại thưởng mà SEACRET sẽ thanh toán cho Nhà Phân Phối căn cứ theo Kế Hoạch Trả Thưởng.

1.33. Giá Bán Lẻ

Là giá bán sản phẩm áp dụng cho Người tiêu dùng.

1.34. Bán lẻ

Nhà Phân Phối có thể có lợi nhuận từ bán lẻ bằng việc mua sản phẩm theo giá bán dành cho Nhà Phân Phối sau đó bán lại cho Người tiêu dùng. SEACRET thông báo giá bán lẻ đề nghị.

1.35. Thay đổi Tuyển Trên

Khi Nhà Phân Phối tuyển trên chấm dứt Hợp Đồng với SEACRET thì Nhà Phân Phối tuyển dưới sẽ được thu xếp như sau, những thay đổi này được thực hiện tự động bởi hệ thống của SEACRET:

1.35.1. Đối với Cây Đăng Ký: Nhà Phân Phối tuyển dưới được chuyển lên cho Người Đăng Ký của Nhà Phân Phối tuyển trên đã chấm dứt Hợp Đồng với SEACRET.

1.35.2. Đối với Cây Phân Phối: Nhà Phân Phối tuyển dưới sẽ không thay đổi vị trí trong Cây Phân Phối (vì mỗi Nhà Phân Phối chỉ được có tối đa hai nhánh trong Cây Phân Phối), tuy nhiên Nhà Phân Phối tuyển dưới sẽ nhận Người Bảo Trợ mới cũng chính là Người Bảo Trợ của Nhà Phân Phối tuyển trên đã chấm dứt Hợp Đồng với SEACRET.

1.36. Thay đổi Người Bảo Trợ

Người Bảo Trợ sẽ được Người Đăng Ký lựa chọn từ Cây Phân Phối của Người Đăng Ký để trở thành Người Bảo Trợ cho người mới tham gia vào hệ thống của SEACRET. Người Đăng Ký cần

cứ vào những Nhánh còn trống (chưa có Nhà Phân Phối) và điểm số của từng Nhánh trong Cây Phân Phối để lựa chọn Người Bảo Trợ phù hợp.

Khi đăng ký người mới tham gia trở thành Nhà Phân Phối của SEACRET, Người Đăng Ký và Người Bảo Trợ sẽ cùng thống nhất với người tham gia trong việc chọn Người Bảo Trợ cho người tham gia. Sau đó thông tin về Người Đăng Ký và Người Bảo Trợ sẽ được ghi nhận trong Hợp Đồng Tham Gia Bán Hàng Đa Cấp.

Nhà Phân Phối có thể đề nghị SEACRET thay đổi một Người Bảo Trợ khác trong vòng 03 ngày làm việc kể từ sau khi Hợp Đồng Tham Gia Bán Hàng Đa Cấp được SEACRET ký kết. Việc thay đổi này phải được Người Đăng Ký của Nhà Phân Phối đồng ý bằng văn bản và gửi đến văn phòng của SEACRET.

2. CÁC LOẠI THƯỞNG

- **Thưởng Hoa Hồng Nhóm**
- **Thưởng Lãnh Đạo**
- **Thưởng Khởi Động Nhanh**

Theo quy định của Nghị Định 40/2018/NĐ-CP, Công ty TNHH Seacret cam kết tổng trị giá hoa hồng, tiền thưởng và lợi ích kinh tế khác, bao gồm cả lợi ích được hưởng theo chương trình khuyến mại, trả cho Nhà Phân Phối trong một năm quy đổi thành tiền không được vượt quá 40% doanh thu bán hàng đa cấp trong năm đó của Công ty TNHH Seacret.

Tất cả các khoản Thưởng được thanh toán cho Nhà Phân Phối định kỳ hàng tuần.

2.1. Thưởng Hoa Hồng Nhóm

2.1.1. Điều kiện nhận thưởng

- Nhà Phân Phối
- Tích Cực
- Đạt Chuẩn

2.1.2. Quy tắc tính thưởng

- Một Điểm Hoa Hồng (1 CV) được quy đổi tương đương 23.000 Việt Nam Đồng
- Khoản thưởng này được áp dụng theo **Cây Phân Phối**
- Mỗi Nhà Phân Phối có sẵn hai nhánh là Nhánh Trái và Nhánh Phải
- Một Nhà Phân Phối Tích Cực có thể Tích Điểm toàn bộ điểm số (BV và CV) từ các đơn hàng của cả hai nhánh.

- Nếu một Nhà Phân Phối không tích cực, Nhà Phân Phối đó sẽ không thể Tích Điểm điểm số (BV và CV) từ các đơn hàng của cả hai nhánh và điểm số đã tích lũy trước đó sẽ bằng không.
- Thuởng Hoa Hồng Nhóm được tính khi hai nhánh tích lũy được tối thiểu 500 CV đối với Nhánh Nhỏ và 1.000 CV đối với Nhánh Lớn.
- Khi bắt đầu tính Thuởng Hoa Hồng Nhóm, hệ thống của SEACRET sẽ xác định nhánh nào là Nhánh Nhỏ và nhánh nào là Nhánh Lớn. Việc xác định này để trừ Điểm Hoa Hồng của Nhánh Nhỏ và Nhánh Lớn phục vụ mục đích tính toán Thuởng Hoa Hồng Nhóm.
- Hệ thống của SEACRET sẽ trừ mỗi 500 CV tăng thêm đối với Nhánh Nhỏ (*đã được hệ thống xác định trước*) và 1.000 CV tăng thêm đối với Nhánh Lớn (*đã được hệ thống xác định trước*) cho đến khi số dư còn lại của các nhánh không còn đủ để trừ.
- Để tính số tiền thưởng thanh toán cho Nhà Phân Phối, Hệ thống của SEACRET sẽ lấy tổng Điểm Hoa Hồng (CV) bị trừ của **Nhánh Nhỏ** và nhân với 10% hoặc 15% theo các trường hợp cụ thể như sau:
 - 10% - được áp dụng cho Nhà Phân Phối chưa đạt Cấp Bạc Đồng (*Cấp Bạc Trả Thuởng*).
 - 15% - được áp dụng cho Nhà Phân Phối Cấp Bạc Đồng và những Cấp Bạc cao hơn (*Cấp Bạc Trả Thuởng*).
- Khoản tiền tối đa SEACRET thanh toán cho Thuởng Hoa Hồng Nhóm của một Nhà Phân Phối trong một tuần là 575.000.000 đồng.
- Điểm Hoa Hồng Nhánh Trái Chuyển Sang Kỳ Sau và Điểm Hoa Hồng Nhánh Phải Chuyển Sang Kỳ Sau không được vượt quá 1.000.000 CV cho mỗi nhánh.
- Thuởng Hoa Hồng Nhóm sẽ được thanh toán hàng tuần.
- Không giới hạn số lượng Tầng tuyển dưới của Nhà Phân Phối khi tính Thuởng Hoa Hồng Nhóm.
- Thuởng Hoa Hồng Nhóm của một Nhà Phân Phối không bị ảnh hưởng và giới hạn bởi việc tuyển dưới của Nhà Phân Phối đó cũng nhận được Thuởng Hoa Hồng Nhóm hay không. Doanh số đã sử dụng để tính Thuởng Hoa Hồng Nhóm cho tuyển dưới vẫn được sử dụng để tính Thuởng Hoa Hồng Nhóm cho tuyển trên.

Ví dụ về tính Thuởng Hoa Hồng Nhóm cho một Nhà Phân Phối.

A là một Nhà Phân Phối của SEACRET.

Trong tuần 21, Cấp Bạc Trả Thuởng của A là Nhà Phân Phối với Điểm Doanh Số Vòng Đồi là 500.

Trong tuần 22, Cấp Bạc Trả Thuởng của A vẫn là Nhà Phân Phối với Điểm Doanh Số Vòng Đồi thay đổi từ 500 tăng lên 1.200.

Trong tuần 23, Cấp Bạc Trả Thuởng của A là Đồng.

Tóm tắt hoạt động của Nhà Phân Phối A và tuyển dưới của A bao gồm nhóm Nhánh Trái và nhóm Nhánh Phải trong tuần 21, tuần 22, tuần 23 như bảng bên dưới.

Kỳ Thanh Toán	Cấp Bậc Trả Thưởng của A	Điểm Doanh Số Vòng Đồi (LV) của A	Điểm CV Nhóm Nhánh Trái Chuyển Sang Kỳ Sau	Điểm CV Nhóm Nhánh Phải Chuyển Sang Kỳ Sau	Điểm CV Nhóm Nhánh Trái Mới	Điểm CV Nhóm Nhánh Phải Mới	Tổng Điểm CV Nhóm Nhánh Trái	Tổng Điểm CV Nhóm Nhánh Phải	Điểm CV sử dụng trong Phép Tính Cân Bằng Hai Nhánh (NHÁNH NHỎ)	Điểm CV sử dụng trong Phép Tính Cân Bằng Hai Nhánh (NHÁNH LỚN)	Tổng Điểm CV Nhóm Nhánh Trái sau Phép Tính Cân Bằng Hai Nhánh	Tổng Điểm CV Nhóm Nhánh Phải sau Phép Tính Cân Bằng Hai Nhánh
Tuần 21	Nhà Phân Phối	500	0	0	500	300	500	300	0	0	500	300
Tuần 22	Nhà Phân Phối	1,200	500	300*	1,500	3,500	2,000	3,800	1,500	3,000	500	800
Tuần 23	Đồng	2,000	500	800*	2,000	1,000	2,500	1,800	1,000	2,000	500	800

Tuần 21, Nhánh Nhỏ (là Nhánh Phải) với tổng điểm CV là 300, Nhánh Lớn (là Nhánh Trái) với tổng điểm CV là 500. Tuy nhiên phép tính Cân bằng hai nhánh chỉ được thực hiện khi hai nhánh tích lũy được tối thiểu 500 CV đối với Nhánh Nhỏ và 1.000 CV đối với Nhánh Lớn. Như vậy phép tính Cân bằng hai nhánh không được thực hiện trong tuần 21 và Nhà Phân Phối A không đủ điều kiện nhận Thưởng Hoa Hồng Nhóm trong tuần 21. Điểm CV tích lũy chưa sử dụng trong phép tính Cân bằng hai nhánh của hai nhánh sẽ được chuyển sang kỳ sau (tuần 22).

Tuần 22, Điểm CV Nhóm Nhánh Trái mới là 1.500 và Điểm CV Nhóm Nhánh Phải mới là 3.500, làm cho tổng điểm CV tích lũy của các nhánh (sau khi cộng điểm CV chuyển sang kỳ sau từ tuần 21) lần lượt là 2.000 đối với Nhánh Nhỏ (là Nhánh Trái) và 3.800 đối với Nhánh Lớn (là Nhánh Phải). Phép tính Cân bằng hai nhánh sẽ sử dụng 1.500 CV (là bội số của 500 CV) của Nhánh Nhỏ và 3.000 CV (là bội số của 1.000 CV) của Nhánh Lớn.

Điểm CV tích lũy chưa sử dụng trong phép tính Cân bằng hai nhánh chuyển sang tuần 23 của Nhóm Nhánh Trái là 500 (Tổng điểm CV Nhóm Nhánh Trái 2.000 CV trừ 1.500 CV đã sử dụng trong phép tính Cân bằng hai nhánh) và Điểm CV tích lũy chưa sử dụng trong phép tính Cân bằng hai nhánh chuyển sang tuần 23 của Nhóm Nhánh Phải là 800 (Tổng điểm CV Nhóm Nhánh Phải 3.800 CV trừ 3.000 CV đã sử dụng trong phép tính Cân bằng hai nhánh).

Như vậy Để tính Thưởng Hoa Hồng Nhóm cho Nhà Phân Phối A trong tuần 22, Hệ thống sẽ lấy tổng Điểm CV bị trừ của Nhánh Nhỏ trong Phép tính Cân bằng hai nhánh là 1.500 CV và nhân với 10% (trường hợp này Nhà Phân Phối A không đạt Cấp Bậc Trả Thưởng là Đồng hoặc cao hơn).

Thưởng Hoa Hồng Nhóm của A = 1.500 CV x 10% = 150 CV

Thưởng Hoa Hồng Nhóm của A = 3.450.000 đồng (1CV quy đổi tương đương 23.000 đồng)

Tuần 23, Điểm CV Nhóm Nhánh Trái mới là 2.000 và Điểm CV Nhóm Nhánh Phải mới là 1.000, làm cho tổng điểm CV tích lũy của các nhánh (sau khi cộng điểm CV chuyển sang kỳ sau từ tuần 22) lần lượt là 1.800 đối với Nhánh Nhỏ (là Nhánh Phải) và 2.500 đối với Nhánh Lớn (là Nhánh Trái). Phép tính Cân bằng hai nhánh sẽ sử dụng 1.000 CV (là bội số của 500 CV) của Nhánh Nhỏ và 2.000 CV (là bội số của 1.000 CV) của Nhánh Lớn.

Như vậy Để tính Thưởng Hoa Hồng Nhóm cho Nhà Phân Phối A trong tuần 23, Hệ thống sẽ lấy tổng Điểm CV bị trừ của Nhánh Nhỏ trong Phép tính Cân bằng hai nhánh là 1.000 CV và nhân với 15% (trường hợp này *Nhà Phân Phối A có Cấp Bạc Trả Thưởng là Đồng*).

Thưởng Hoa Hồng Nhóm của A = 1.000 CV x 15% = 150 CV

Thưởng Hoa Hồng Nhóm của A = 3.450.000 đồng (1CV quy đổi tương đương 23.000 đồng)

2.2. Thưởng Lãnh Đạo

2.2.1. Điều kiện nhận thưởng

- Nhà Phân Phối
- Tích Cực
- Đạt Chuẩn
- Cấp Bạc Trả Thưởng là Đồng hoặc Cấp Bạc cao hơn

2.2.2. Quy tắc tính thưởng

- Khoản thưởng này được áp dụng theo **Cây Đăng Ký** và theo **Thế Hệ** trong Cây Đăng Ký.
- Khoản thưởng này được áp dụng cho tất cả Nhà Phân Phối thỏa điều kiện nhận thưởng, không xét đến tuyến trên hay tuyến dưới của Nhà Phân Phối có nhận được Thưởng Lãnh Đạo hay không nhận được Thưởng Lãnh Đạo. Doanh số đã sử dụng để tính Thưởng Lãnh Đạo cho tuyến dưới vẫn được sử dụng để tính Thưởng Lãnh Đạo cho tuyến trên.
- Khoản thưởng này được tính theo phần trăm (%) của tiền Thưởng Hoa Hồng Nhóm của Nhà Phân Phối tuyến dưới Đạt Cấp Bạc Trả Thưởng là Đồng hoặc Cấp Bạc cao hơn với các điều kiện sau:
 - Nhà Phân Phối Cấp Bạc Đồng đến Kim Cương: Thưởng Lãnh Đạo không được cao hơn Thưởng Hoa Hồng Nhóm của Nhà Phân Phối đó.
 - Nhà Phân Phối Cấp Bạc Kim Cương Xanh và Cấp Bạc cao hơn: không giới hạn Thưởng Lãnh Đạo của Nhà Phân Phối.

Ví dụ:

- Một Nhà Phân Phối A đạt Cấp Bạc Vàng nhận Thưởng Hoa Hồng Nhóm trong một tuần là 2.000.000 đồng. Cũng trong tuần này Thưởng Lãnh Đạo của Nhà Phân Phối A là 3.000.000 đồng. Tuy nhiên, theo quy định của Kế hoạch trả thưởng, vì Nhà Phân Phối A chỉ đạt Cấp Bạc Vàng nên Nhà Phân Phối A sẽ chỉ nhận được tiền Thưởng Lãnh Đạo tối đa là 2.000.000 đồng (bằng với tiền Thưởng Hoa Hồng Nhóm của Nhà Phân Phối A).
- Cũng ví dụ trên, nếu Nhà Phân Phối A đạt Cấp Bạc Kim Cương Xanh hoặc Cấp Bạc cao hơn, Nhà Phân Phối A sẽ nhận được toàn bộ 3.000.000 đồng tiền Thưởng Lãnh Đạo.

- Cấp Bạc Trả Thưởng của một Nhà Phân Phối sẽ quyết định có bao nhiêu Thế Hệ được tính Thưởng Lãnh Đạo.
- Nhà Phân Phối Cấp Bạc Trả Thưởng là Đồng
 - Nhận thưởng 20% tiền Thưởng Hoa Hồng Nhóm của các tuyến dưới Thế Hệ 1
- Nhà Phân Phối Cấp Bạc Trả Thưởng là Bạc và Vàng
 - Nhận thưởng 20% tiền Thưởng Hoa Hồng Nhóm của các tuyến dưới Thế Hệ 1 và
 - Nhận thưởng 10% tiền Thưởng Hoa Hồng Nhóm của các tuyến dưới Thế Hệ 2
- Nhà Phân Phối Cấp Bạc Trả Thưởng là Bạch Kim và Hồng Ngọc
 - Nhận thưởng 20% tiền Thưởng Hoa Hồng Nhóm của các tuyến dưới Thế Hệ 1 và

- Nhận thưởng 10% tiền Thưởng Hoa Hồng Nhóm của các tuyến dưới Thế Hệ 2 và
- Nhận thưởng 10% tiền Thưởng Hoa Hồng Nhóm của các tuyến dưới Thế Hệ 3
- Nhà Phân Phối Cấp Bạc Trả Thưởng là Kim Cương và cao hơn
 - Nhận thưởng 20% tiền Thưởng Hoa Hồng Nhóm của các tuyến dưới Thế Hệ 1 và
 - Nhận thưởng 10% tiền Thưởng Hoa Hồng Nhóm của các tuyến dưới Thế Hệ 2 và
 - Nhận thưởng 10% tiền Thưởng Hoa Hồng Nhóm của các tuyến dưới Thế Hệ 3 và
 - Nhận thưởng 10% tiền Thưởng Hoa Hồng Nhóm của các tuyến dưới Thế Hệ 4

Bảng tóm tắt phần trăm nhận Thưởng Lãnh Đạo theo Thế Hệ và theo Cấp Bạc Trả Thưởng:

Thế Hệ	Cấp Bạc Trả Thưởng										
	Nhà Phân Phối	Đồng	Bạc	Vàng	Bạch Kim	Hồng Ngọc	Kim Cương	Kim Cương Xanh	Kim Cương Đỏ	Vương Miện	Vương Miện Hoàng Gia
1		20%	20%	20%	20%	20%	20%	20%	20%	20%	20%
2			10%	10%	10%	10%	10%	10%	10%	10%	10%
3					10%	10%	10%	10%	10%	10%	10%
4							10%	10%	10%	10%	10%

Ví dụ về tính Thưởng Lãnh Đạo cho Nhà Phân Phối.

B là một Nhà Phân Phối của SEACRET.

B đã đăng ký cho C trở thành Nhà Phân Phối của SEACRET (*C là tuyến dưới của B trong Cây Đăng Ký*)

C đã đăng ký cho D trở thành Nhà Phân Phối của SEACRET (*D là tuyến dưới của B và C trong Cây Đăng Ký*)

D đã đăng ký cho E trở thành Nhà Phân Phối của SEACRET (*E là tuyến dưới của B, C và D trong Cây Đăng Ký*).

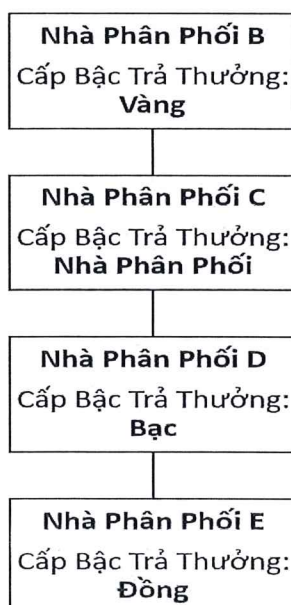
Trong tuần 25, Cấp Bạc Trả Thưởng của các Nhà Phân Phối như sau:

B: Cấp Bạc Trả Thưởng là Vàng

C: Cấp Bạc Trả Thưởng là Nhà Phân Phối

D: Cấp Bạc Trả Thưởng là Bạc

E: Cấp Bạc Trả Thưởng là Đồng



Vì B đạt Cấp Bậc Trả Thưởng là Vàng nên B có đủ điều kiện để nhận Thưởng Lãnh Đạo. B sẽ nhận Thưởng Lãnh Đạo từ các tuyến dưới của B từ hai Thế Hệ, Thế Hệ 1 bao gồm D (với tỷ lệ 20% trên Thưởng Hoa Hồng Nhóm, áp dụng cho Cấp Bậc Trả Thưởng Vàng), Thế Hệ 2 bao gồm E (với tỷ lệ 10% trên Thưởng Hoa Hồng Nhóm, áp dụng cho Cấp Bậc Trả Thưởng Vàng). B không nhận được Thưởng Lãnh Đạo từ C vì C không đạt Cấp Bậc Trả Thưởng là Đồng hoặc Cấp Bậc cao hơn nên C không được tính vào Thế Hệ.

Trong tuần 25, B nhận Thưởng Hoa Hồng Nhóm là 500.000 đồng, D nhận Thưởng Hoa Hồng Nhóm là 2.000.000 đồng, E nhận Thưởng Hoa Hồng Nhóm là 3.000.000 đồng.

Như vậy B sẽ nhận được Thưởng Lãnh Đạo trong tuần 25 như sau:

Thưởng Lãnh Đạo B nhận được từ D: $2.000.000 \times 20\% = 400.000$ đồng

Thưởng Lãnh Đạo B nhận được từ E: $3.000.000 \times 10\% = 300.000$ đồng

Tổng Thưởng Lãnh Đạo của B trong tuần 25: 700.000 đồng

Do Cấp Bậc Trả Thưởng của B là Vàng nên Thưởng Lãnh Đạo của B sẽ không được cao hơn Thưởng Hoa Hồng Nhóm của B. Thưởng Hoa Hồng Nhóm của B là 500.000 đồng nên Thưởng Lãnh Đạo B thực nhận trong tuần 25 sẽ là 500.000 đồng.

Cũng ví dụ trên, nếu Cấp Bậc Trả Thưởng của B trong tuần 25 là Đồng thì B chỉ nhận được Thưởng Lãnh Đạo từ Thế Hệ 1 bao gồm D (với tỷ lệ 20% trên Thưởng Hoa Hồng Nhóm), tương ứng số tiền 400.000 đồng.

2.3. Thưởng Khởi Động Nhanh

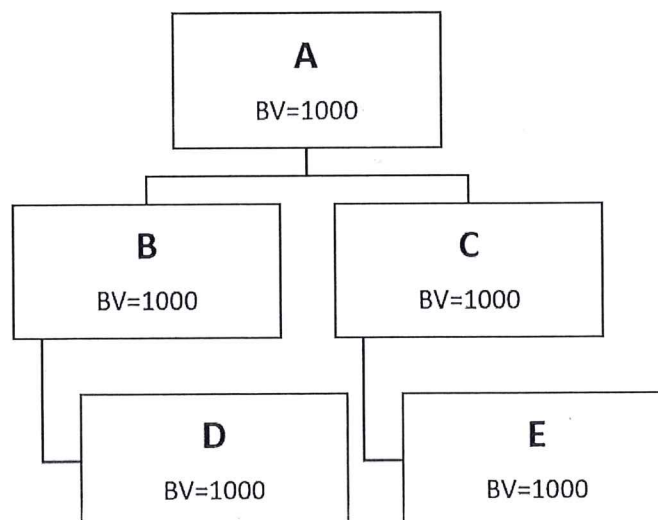
2.3.1. Điều kiện nhận thưởng

- Nhà Phân Phối đạt Cấp Bậc Đồng trong vòng 05 tuần đầu tiên sau khi đăng ký trở thành nhà phân phối của SEACRET (tuần đăng ký trở thành nhà phân phối và 04 tuần kế tiếp).

2.3.2. Quy tắc tính thưởng

- Nhà Phân Phối sẽ nhận được tiền thưởng là 2.300.000 đồng cho mỗi 1.000 BV mới phát sinh được mua bởi những Nhà Phân Phối tuyến dưới mới phát sinh trong kỳ và những Nhà Phân Phối tuyến dưới này phải được đăng ký trở thành nhà phân phối của SEACRET bởi chính Nhà Phân Phối đang xét thưởng.

Ví dụ về tính Thưởng Khởi Động Nhanh cho Nhà Phân Phối.



- Tuần 1, Nhà Phân Phối A đăng ký trở thành nhà phân phối của SEACRET. Nhà Phân Phối A phát sinh điểm doanh số là 1.000 BV.
- Tuần 2, Nhà Phân Phối A đăng ký cho B trở thành nhà phân phối của SEACRET và đặt ở Nhánh Trái của Nhà Phân Phối A. Nhà Phân Phối B phát sinh điểm doanh số là 1.000 BV.
- Tuần 3, Nhà Phân Phối A đăng ký cho C trở thành nhà phân phối của SEACRET và đặt ở Nhánh Phải của Nhà Phân Phối A. Nhà Phân Phối C phát sinh điểm doanh số là 1.000 BV.
- Tuần 4, Nhà Phân Phối A đăng ký cho D trở thành nhà phân phối của SEACRET và đặt ở Nhánh Trái của Nhà Phân Phối A. Nhà Phân Phối D phát sinh điểm doanh số là 1.000 BV.
- Tuần 5, Nhà Phân Phối A đăng ký cho E trở thành Nhà Phân Phối của SEACRET và đặt ở Nhánh Phải của Nhà Phân Phối A. Nhà Phân Phối E phát sinh điểm doanh số là 1.000 BV.
- Các Nhà Phân Phối A, B, C, D, E đều đang đạt Tích Cực vào Tuần 5.
- Điểm doanh số vòng đời (LV) của Nhà Phân Phối A là 1.000 BV.

Như vậy, Nhà Phân Phối A trong vòng 05 tuần đầu tiên sau khi đăng ký trở thành Nhà Phân Phối của SEACRET đã đạt Cấp Bạc Đồng vào Tuần 5 (*do thỏa các điều kiện đạt cấp bạc: Tích Cực, Đạt Chuẩn, Điểm Doanh Số Vòng Đời 1.000 BV, Điểm Doanh Số Nhóm Nhánh Trái Mới trong vòng 04 tuần liên tiếp đạt 2.000 BV từ Nhà Phân Phối B&D, Điểm Doanh Số Nhóm Nhánh Phải Mới trong vòng 04 tuần liên tiếp đạt 2.000 BV từ Nhà Phân Phối C&E*) nên Nhà Phân Phối A sẽ nhận được tiền Thưởng Khởi Động Nhanh.

SEACRET sẽ thanh toán Thưởng Khởi Động Nhanh cho Nhà Phân Phối A vào Tuần 6 như sau:
 2.300.000 đồng/mỗi 1.000 BV phát sinh x 4 (do 4 Nhà Phân Phối B, C, D, E đã phát sinh 1.000 BV cho mỗi Nhà Phân Phối) = 9.200.000 đồng.

3. ĐIỀU KIỆN ĐẠT VÀ DUY TRÌ CẤP BẠC

3.1. Cấp Bạc Đồng (Bronze)

3.1.1. Điều kiện đạt Cấp Bạc:

- Tích Cực
- Đạt Chuẩn
- Điểm Doanh Số Vòng Đời 1.000 BV
- Điểm Doanh Số Nhóm Nhánh Trái Mới trong vòng 04 tuần liên tiếp đạt 2.000 BV
- Điểm Doanh Số Nhóm Nhánh Phải Mới trong vòng 04 tuần liên tiếp đạt 2.000 BV

3.1.2. Điều kiện để duy trì Cấp Bạc:

- Giống điều kiện đạt Cấp Bạc

3.2. Cấp Bạc Bạc (Silver)

3.2.1. Điều kiện đạt Cấp Bạc:

- Tích Cực
- Đạt Chuẩn
- Điểm Doanh Số Vòng Đời 1.000 BV
- Điểm Doanh Số Nhóm Nhánh Trái Mới trong vòng 04 tuần liên tiếp đạt 5.000 BV
- Điểm Doanh Số Nhóm Nhánh Phải Mới trong vòng 04 tuần liên tiếp đạt 5.000 BV

3.2.2. Điều kiện để duy trì Cấp Bạc:

- Giống điều kiện đạt Cấp Bạc

3.3. Cấp Bạc Vàng (Gold)

3.3.1. Điều kiện đạt Cấp Bạc:

- Tích Cực
- Đạt Chuẩn
- Điểm Doanh Số Vòng đời 1.000 BV
- Điểm Doanh Số Nhóm Nhánh Trái Mới trong vòng 04 tuần liên tiếp đạt 10.000 BV
- Điểm Doanh Số Nhóm Nhánh Phải Mới trong vòng 04 tuần liên tiếp đạt 10.000 BV
- Trong Cây Đăng Ký có Nhà Phân Phối tuyển dưới Cấp Bạc Trả Thưởng Đồng ở Nhánh Trái (Cây Phân Phối)
- Trong Cây Đăng Ký có Nhà Phân Phối tuyển dưới Cấp Bạc Trả Thưởng Đồng ở Nhánh Phải (Cây Phân Phối)

3.3.2. Điều kiện để duy trì Cấp Bạc:

- Giống điều kiện đạt Cấp Bạc

3.4. Cấp Bạc Bạch Kim (Platinum)

3.4.1. Điều kiện đạt Cấp Bạc:

- Tích Cực
- Đạt Chuẩn
- Điểm Doanh Số Vòng Đời 1.000 BV
- Điểm Doanh Số Nhóm Nhánh Trái Mới trong vòng 04 tuần liên tiếp đạt 20.000 BV
- Điểm Doanh Số Nhóm Nhánh Phải Mới trong vòng 04 tuần liên tiếp đạt 20.000 BV
- Trong Cây Đăng Ký có Nhà Phân Phối tuyển dưới Cấp Bạc Trả Thưởng Bạc ở Nhánh Trái (Cây Phân Phối)
- Trong Cây Đăng Ký có Nhà Phân Phối tuyển dưới Cấp Bạc Trả Thưởng Bạc ở Nhánh Phải (Cây Phân Phối)

3.4.2. Điều kiện để duy trì Cấp Bạc:

- Giống điều kiện đạt Cấp Bạc

3.5. Cấp Bạc Hồng Ngọc (Ruby)

3.5.1. Điều kiện đạt Cấp Bạc:

- Tích Cực
- Đạt Chuẩn
- Điểm Doanh Số Vòng Đời 1.000 BV
- Điểm Doanh Số Nhóm Nhánh Trái Mới trong vòng 04 tuần liên tiếp đạt 40.000 BV
- Điểm Doanh Số Nhóm Nhánh Phải Mới trong vòng 04 tuần liên tiếp đạt 40.000 BV
- Trong Cây Đăng Ký có Nhà Phân Phối tuyển dưới Cấp Bạc Trả Thưởng Vàng ở Nhánh Trái (Cây Phân Phối)

- Trong Cây Đăng Ký có Nhà Phân Phối tuyển dưới Cấp Bạc Trả Thường Vàng ở Nhánh Phải (Cây Phân Phối)

3.5.2. Điều kiện để duy trì Cấp Bạc:

- Giống điều kiện đạt Cấp Bạc

3.6. Cấp Bạc Kim Cương (Diamond)

3.6.1. Điều kiện đạt Cấp Bạc:

- Tích Cực
- Đạt Chuẩn
- Điểm Doanh Số Vòng Đòi 1.000 BV
- Điểm Doanh Số Nhóm Nhánh Trái Mới trong vòng 04 tuần liên tiếp đạt 80.000 BV
- Điểm Doanh Số Nhóm Nhánh Phải Mới trong vòng 04 tuần liên tiếp đạt 80.000 BV
- Trong Cây Đăng Ký có Nhà Phân Phối tuyển dưới Cấp Bạc Trả Thường Bạch Kim ở Nhánh Trái (Cây Phân Phối)
- Trong Cây Đăng Ký có Nhà Phân Phối tuyển dưới Cấp Bạc Trả Thường Bạch Kim ở Nhánh Phải (Cây Phân Phối)

3.6.2. Điều kiện để duy trì Cấp Bạc:

- Giống điều kiện đạt Cấp Bạc

3.7. Cấp Bạc Kim Cương Xanh (Blue Diamond)

3.7.1. Điều kiện đạt Cấp Bạc:

- Tích Cực
- Đạt Chuẩn
- Điểm Doanh Số Vòng Đòi 1.000 BV
- Điểm Doanh Số Nhóm Nhánh Trái Mới trong vòng 04 tuần liên tiếp đạt 200.000 BV
- Điểm Doanh Số Nhóm Nhánh Phải Mới trong vòng 04 tuần liên tiếp đạt 200.000 BV
- Trong Cây Đăng Ký có Nhà Phân Phối tuyển dưới Cấp Bạc Trả Thường Hồng Ngọc ở Nhánh Trái (Cây Phân Phối)
- Trong Cây Đăng Ký có Nhà Phân Phối tuyển dưới Cấp Bạc Trả Thường Hồng Ngọc ở Nhánh Phải (Cây Phân Phối)

3.7.2. Điều kiện để duy trì Cấp Bạc:

- Giống điều kiện đạt Cấp Bạc

3.8. Cấp Bạc Kim Cương Đỏ (Red Diamond)

3.8.1. Điều kiện đạt Cấp Bạc:

- Tích Cực
- Đạt Chuẩn
- Điểm Doanh Số Vòng Đòi 1.000 BV
- Điểm Doanh Số Nhóm Nhánh Trái Mới trong vòng 04 tuần liên tiếp đạt 400.000 BV
- Điểm Doanh Số Nhóm Nhánh Phải Mới trong vòng 04 tuần liên tiếp đạt 400.000 BV

- Trong Cây Đăng Ký có Nhà Phân Phối tuyển dưới Cấp Bạc Trả Thưởng Kim Cương ở Nhánh Trái (Cây Phân Phối)
- Trong Cây Đăng Ký có Nhà Phân Phối tuyển dưới Cấp Bạc Trả Thưởng Kim Cương ở Nhánh Phải (Cây Phân Phối)

3.8.2. Điều kiện để duy trì Cấp Bạc:

- Giống điều kiện đạt Cấp Bạc

3.9. Cấp Bạc Vương Miện (Crown)

3.9.1. Điều kiện đạt Cấp Bạc:

- Tích Cực
- Đạt Chuẩn
- Điểm Doanh Số Vòng Đòi 1.000 BV
- Điểm Doanh Số Nhóm Nhánh Trái Mới trong vòng 04 tuần liên tiếp đạt 800.000 BV
- Điểm Doanh Số Nhóm Nhánh Phải Mới trong vòng 04 tuần liên tiếp đạt 800.000 BV
- Trong Cây Đăng Ký có Nhà Phân Phối tuyển dưới Cấp Bạc Trả Thưởng Kim Cương Xanh ở Nhánh Trái (Cây Phân Phối)
- Trong Cây Đăng Ký có Nhà Phân Phối tuyển dưới Cấp Bạc Trả Thưởng Kim Cương Xanh ở Nhánh Phải (Cây Phân Phối)

3.9.2. Điều kiện để duy trì Cấp Bạc:

- Giống điều kiện đạt Cấp Bạc

3.10. Cấp Bạc Vương Miện Hoàng Gia (Crown Royale)

3.10.1. Điều kiện đạt Cấp Bạc:

- Tích Cực
- Đạt Chuẩn
- Điểm Doanh Số Vòng Đòi 1.000 BV
- Điểm Doanh Số Nhóm Nhánh Trái Mới trong vòng 04 tuần liên tiếp đạt 2.000.000 BV
- Điểm Doanh Số Nhóm Nhánh Phải Mới trong vòng 04 tuần liên tiếp đạt 2.000.000 BV
- Trong Cây Đăng Ký có Nhà Phân Phối tuyển dưới Cấp Bạc Trả Thưởng Kim Cương Đỏ ở Nhánh Trái (Cây Phân Phối)
- Trong Cây Đăng Ký có Nhà Phân Phối tuyển dưới Cấp Bạc Trả Thưởng Kim Cương Đỏ ở Nhánh Phải (Cây Phân Phối)

3.10.2. Điều kiện để duy trì Cấp Bạc:

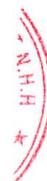
- Giống điều kiện đạt Cấp Bạc

TP. Hồ Chí Minh, ngày 25 tháng 9 năm 2019

Giám Đốc



IZHAK BEN SHABAT



+