



CÔNG TY TNHH SEACRET

KẾ HOẠCH TRẢ THƯỜNG

1. CÁC ĐỊNH NGHĨA

1.1. Người Tham Gia Bán Hàng Đa Cấp

Người Tham Gia Bán Hàng Đa Cấp (sau đây được viết tắt là “Nhà Phân Phối”) là cá nhân giao kết Hợp Đồng Tham Gia Bán Hàng Đa Cấp với Công ty TNHH Seacret (sau đây được viết tắt là “SEACRET”).

1.2. Người Bảo Trợ

Người Bảo Trợ là một Nhà Phân Phối của SEACRET.

Người Bảo Trợ là Nhà Phân Phối trực tiếp giới thiệu Nhà Phân Phối mới tham gia vào mạng lưới bán hàng đa cấp của SEACRET.

Mỗi Người Bảo Trợ có thể có nhiều Nhà Phân Phối tuyển dưới trong Cây Bảo Trợ của mình.

Người Bảo Trợ có thể chọn một Nhà Phân Phối tuyển dưới trong Cây Phân Phối của mình để chỉ định trở thành Tuyển Trên Trực Tiếp cho người mới tham gia được giới thiệu bởi Người Bảo Trợ.

(Tham khảo thêm sơ đồ minh họa Người Bảo Trợ trong mục 1.10 Cây Bảo Trợ)

1.3. Tuyển Trên Trực Tiếp

Tuyển Trên Trực Tiếp là một Nhà Phân Phối của SEACRET.

Tuyển Trên Trực Tiếp là tuyển trên có vị trí ngay bên trên một Nhà Phân Phối mới.

Tuyển Trên Trực Tiếp sẽ được Người Bảo Trợ lựa chọn từ Cây Phân Phối của Người Bảo Trợ chỉ định để trở thành Tuyển Trên Trực Tiếp cho người mới tham gia vào hệ thống của SEACRET.

Mỗi Tuyển Trên Trực Tiếp chỉ được quyền có tối đa 02 (hai) Nhà Phân Phối tuyển dưới trong Cây Phân Phối của mình.

(Tham khảo thêm sơ đồ minh họa Tuyển Trên Trực Tiếp trong mục 1.9 Cây Phân Phối)

1.4. Tuyển Trên

Tuyển trên của một Nhà Phân Phối là những nhà phân phối được xếp ở vị trí cao hơn vị trí của Nhà Phân Phối đó trong Cây Bảo Trợ hoặc Cây Phân Phối và được bắt đầu từ Người Bảo Trợ hoặc Tuyển Trên Trực Tiếp của Nhà Phân Phối đó.

(Tham khảo thêm sơ đồ minh họa tuyển trên trong mục 1.9 Cây Phân Phối và 1.10 Cây Bảo Trợ)

1.5. Tuyển Dưới Trực Tiếp

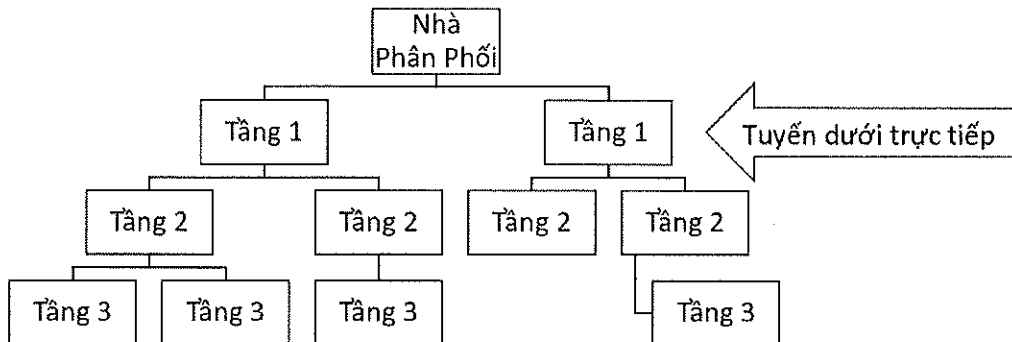
Tuyển Dưới Trực Tiếp của một Nhà Phân Phối là những nhà phân phối được bảo trợ bởi Nhà Phân Phối đó, có vị trí ngay bên dưới Nhà Phân Phối đó trong Cây Bảo Trợ hoặc Cây Phân Phối.

1.6. Tầng

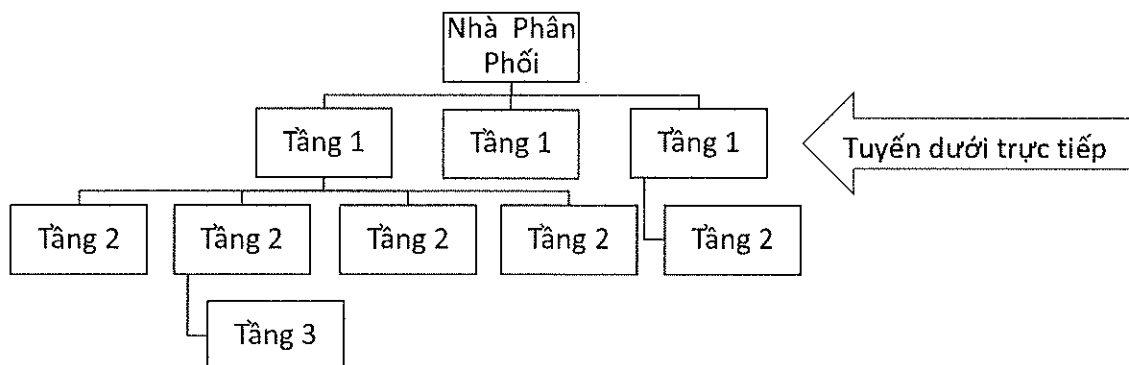
Tầng của một Nhà Phân Phối được xác định căn cứ vào thứ tự thực tế của các nhà phân phối được đăng ký hoặc bảo trợ trong hệ thống tuyển dưới của Nhà Phân Phối đó. Tầng 1 của một Nhà Phân

Phối là các Tuyến Dưới Trực Tiếp của Nhà Phân Phối đó. Tầng 1 của Tuyến Dưới Trực Tiếp sẽ là Tầng 2 của Nhà Phân Phối ban đầu. Tương tự đối với các Tầng tiếp theo.

Sơ đồ minh họa các Tầng của một Nhà Phân Phối trong Cây Phân Phối như sau:



Sơ đồ minh họa các Tầng của một Nhà Phân Phối trong Cây Bảo Trợ như sau:



1.7. Tuyến Dưới

Tuyến dưới của một Nhà Phân Phối bao gồm các Tầng nhà phân phối được xếp ở vị trí thấp hơn vị trí của Nhà Phân Phối đó trong Cây Bảo Trợ hoặc Cây Phân Phối, bắt đầu từ Tuyến dưới trực tiếp của Nhà Phân Phối đó cho đến Tầng cuối cùng trong Cây Bảo Trợ hoặc Cây Phân Phối.

(Tham khảo thêm sơ đồ minh họa tuyến dưới trong mục 1.9 Cây Phân Phối và 1.10 Cây Bảo Trợ)

1.8. Thế Hệ

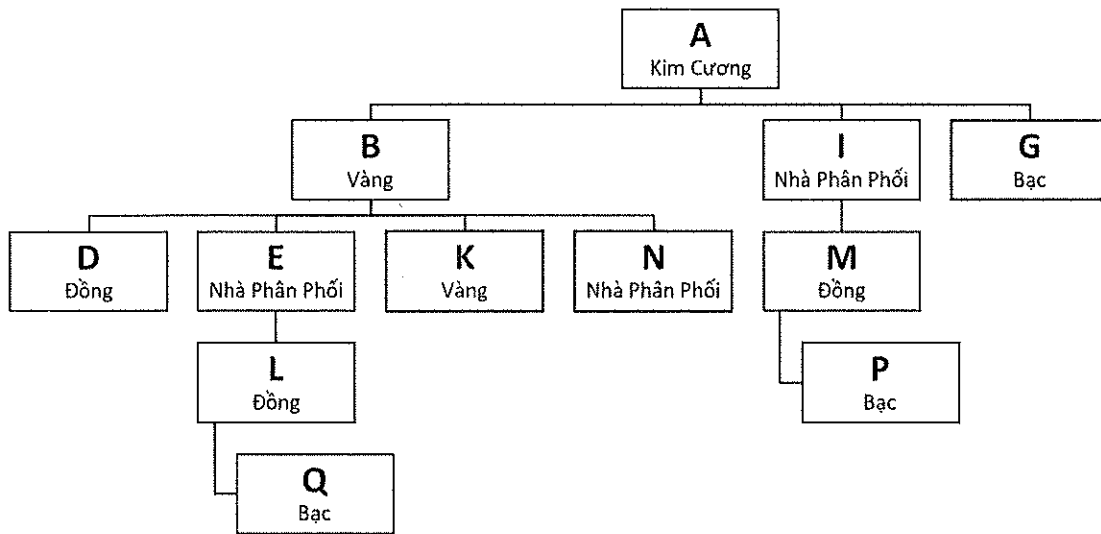
Một Thế Hệ của một Nhà Phân Phối là tập hợp các nhà phân phối tuyến dưới cùng Tầng và đạt Cấp Bậc Trả Thưởng là Đồng hoặc Cấp Bậc cao hơn trong Cây Bảo Trợ. Nếu một Nhà Phân Phối có nhiều Tầng trong Cây Bảo Trợ và có các nhà phân phối tuyến dưới đạt Cấp Bậc Trả Thưởng là Đồng hoặc Cấp Bậc cao hơn trong mỗi Tầng, thì Nhà Phân Phối đó sẽ có nhiều Thế Hệ tương ứng với các Tầng này.

Các nhà phân phối tuyến dưới của một Nhà Phân Phối chưa đạt Cấp Bậc Trả Thưởng là Đồng hoặc Cấp Bậc cao hơn sẽ không được tính vào một Thế Hệ.

Sơ đồ minh họa Thế Hệ của một Nhà Phân Phối trong Cây Bảo Trợ như sau:

Chỉ những Nhà Phân Phối có Cấp Bạc Trả Thưởng là Đồng hoặc Cấp Bạc cao hơn trong Cây Bảo Trợ mới được tính vào Thế Hệ, nên các Thế Hệ của Nhà Phân Phối A sẽ như sau:

- Thế Hệ 1 bao gồm: Nhà Phân Phối B và G
- Thế Hệ 2 bao gồm: Nhà Phân Phối D, K và M
- Thế Hệ 3 bao gồm: Nhà Phân Phối L và P
- Thế Hệ 4 bao gồm: Nhà Phân Phối Q
- Nhà Phân Phối tuyến dưới của A bao gồm I, E và N không được tính vào các Thế Hệ do Cấp Bạc Trả Thưởng không phải là Đồng hoặc Cấp Bạc cao hơn.



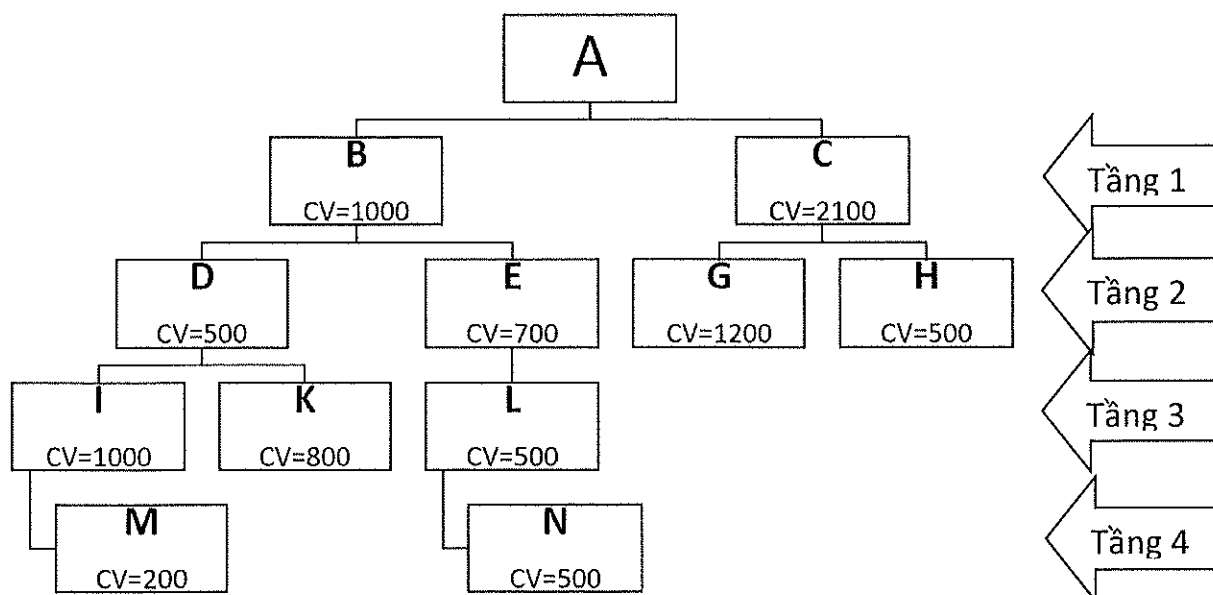
1.9. Cây Phân Phối

Cây Phân Phối là hệ thống sắp xếp người tham gia theo quan hệ thứ tự sắp xếp chỉ định.

Cây Phân Phối bắt đầu là một Tuyến Trên Trục Tiếp và bên dưới là các tuyến dưới của Tuyến Trên Trục Tiếp này được sắp xếp ở bên trái và bên phải. Tuyến dưới trực tiếp của Tuyến Trên Trục Tiếp này (Tầng 1) cũng là Tuyến Trên Trục Tiếp cho các tuyến dưới thuộc Tầng 2 của Cây Phân Phối và tiếp tục cho đến Tầng cuối cùng của Cây Phân Phối. Một Tuyến Trên Trục Tiếp có tối đa hai nhánh trong Cây Phân Phối.

Sơ đồ minh họa Cây Phân Phối của Nhà Phân Phối A như sau:

- A là Tuyến Trên Trục Tiếp của B và C
- B là Tuyến Trên Trục Tiếp của D và E, đồng thời B cũng là tuyến dưới của A
- C là Tuyến Trên Trục Tiếp của G và H, đồng thời C cũng là tuyến dưới của A
- B, D, E, I, K, L, M, N là Nhánh Trái của A trong Cây Phân Phối
- C, G, H là Nhánh Phải của A trong Cây Phân Phối
- I, K, M là tuyến dưới của D trong Cây Phân Phối
- A, B, E, L là tuyến trên của N trong Cây Phân Phối



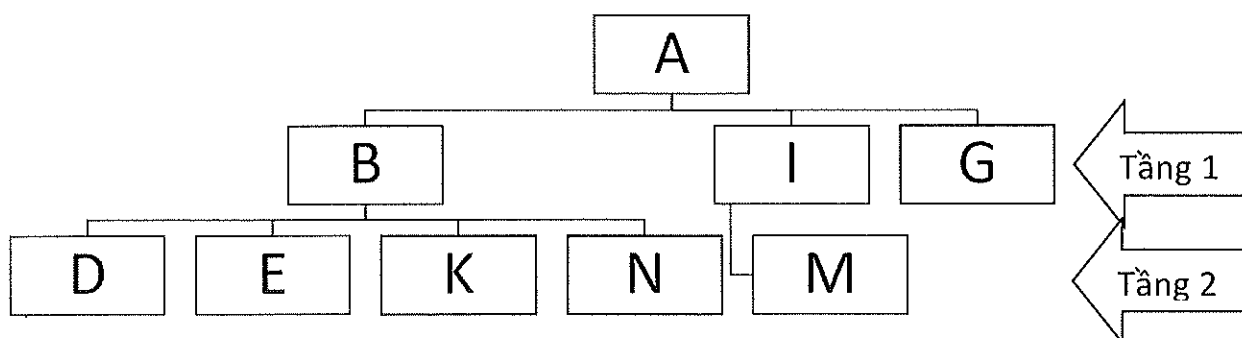
1.10. Cây Bảo Trợ

Cây Bảo Trợ là hệ thống sắp xếp người tham gia theo quan hệ bảo trợ.

Cây Bảo Trợ bắt đầu là một Người Bảo Trợ và bên dưới là các Tầng tuyến dưới của Người Bảo Trợ này. Một Người Bảo Trợ có thể có nhiều nhánh trong Cây Bảo Trợ.

Sơ đồ minh họa Cây Bảo Trợ của Nhà Phân Phối A như sau:

- A là Người Bảo Trợ của B, I, G
- B là Người Bảo Trợ của D, E, K, N
- I là Người Bảo Trợ của M
- D, E, K, N là tuyến dưới của B trong Cây Bảo Trợ
- A, I là tuyến trên của M trong Cây Bảo Trợ



1.11. Nhánh Trái (thuật ngữ sử dụng trong Cây Phân Phối)

Nhánh Trái bao gồm toàn bộ tuyến dưới đặt ở bên Trái của Cây Phân Phối. (tham khảo thêm sơ đồ minh họa tại mục 1.9 Cây Phân Phối)

1.12. Nhánh Phải (thuật ngữ sử dụng trong Cây Phân Phối)

Nhánh Phải bao gồm toàn bộ tuyến dưới đặt ở bên Phải của Cây Phân Phối. (tham khảo thêm sơ đồ minh họa tại mục 1.9 Cây Phân Phối)

1.13. Nhánh Lớn (thuật ngữ sử dụng trong Cây Phân Phối)

Là Nhánh Trái hoặc Nhánh Phải của Cây Phân Phối có Tổng Điểm Hoa Hồng Nhóm lớn hơn nhánh còn lại trong một kỳ nhất định – *tham khảo thêm Tổng Điểm Hoa Hồng Nhóm Nhánh Trái (LGCV) và Tổng Điểm Hoa Hồng Nhóm Nhánh Phải (RGCV) trong mục 1.28 Điểm Hoa Hồng Nhóm.*

Trong sơ đồ minh họa Cây Phân Phối của Nhà Phân Phối A tại mục 1.4 Cây Phân Phối:

- B, D, E, I, K, L, M, N là Nhánh Trái của A trong Cây Phân Phối
- Tổng Điểm Hoa Hồng Nhóm Nhánh Trái = 1.000 (B) + 500 (D) + 700 (E) + 1.000 (I) + 800 (K) + 500 (L) + 200 (M) + 500 (N) = 5.200 CV
- Nhánh Trái với Tổng Điểm Hoa Hồng là 5.200 CV lớn hơn Tổng Điểm Hoa Hồng của Nhánh Phải là 3.800 CV, nên Nhánh Trái được gọi là Nhánh Lớn.

1.14. Nhánh Nhỏ (thuật ngữ sử dụng trong Cây Phân Phối)

Là Nhánh Trái hoặc Nhánh Phải của Cây Phân Phối có Tổng Điểm Hoa Hồng Nhóm nhỏ hơn nhánh còn lại trong một kỳ nhất định – *tham khảo thêm Tổng Điểm Hoa Hồng Nhóm Nhánh Trái (LGCV) và Tổng Điểm Hoa Hồng Nhóm Nhánh Phải (RGCV) trong mục 1.28 Điểm Hoa Hồng Nhóm.*

Trong sơ đồ minh họa Cây Phân Phối của Nhà Phân Phối A tại mục 1.4 Cây Phân Phối:

- C, G, H là Nhánh Phải của A trong Cây Phân Phối
- Tổng Điểm Hoa Hồng Nhóm Nhánh Phải = 2.100 (C) + 1.200 (G) + 500 (H) = 3.800 CV
- Nhánh Phải với Tổng Điểm Hoa Hồng là 3.800 CV nhỏ hơn Tổng Điểm Hoa Hồng của Nhánh Trái là 5.200 CV, nên Nhánh Phải được gọi là Nhánh Nhỏ.

1.15. Vòng Đời Nhà Phân Phối

Là khoảng thời gian từ khi Người Tham Gia trở thành Nhà Phân Phối của SEACRET cho đến khi chấm dứt Hợp Đồng Tham Gia Bán Hàng Đa Cấp.

1.16. Cấp Bạc

Là danh hiệu dành cho Nhà Phân Phối dựa theo kết quả kinh doanh của Nhà Phân Phối đó.

1.17. Cấp Bạc Đạt Được

Là Cấp Bạc cao nhất mà một Nhà Phân Phối đạt được từ khi trở thành Nhà Phân Phối của SEACRET.

1.18. Cấp Bạc Trả Thưởng

Là Cấp Bạc mà một Nhà Phân Phối duy trì và được nhận thưởng theo Kế Hoạch Trả Thưởng trong tuần thanh toán cụ thể.

1.19. Tích Cực

Nhà Phân Phối được gọi là Tích Cực khi hoàn thành tối thiểu 60 Điểm Doanh Số (BV) trong 04 tuần liên tiếp từ doanh số mua hàng cá nhân.

Nhà Phân Phối cũng được gọi là Tích Cực khi hoàn thành tối thiểu 40 Điểm Doanh Số (BV) trong 04 tuần liên tiếp từ doanh số mua hàng cá nhân bằng Đơn hàng tự động.

Đơn hàng tự động là đơn hàng được Nhà Phân Phối cài đặt sẵn trong hệ thống đặt hàng của SEACRET. Khi đến thời điểm thực hiện đơn hàng (được xác định bởi Nhà Phân Phối), hệ thống của

SEACRET sẽ tự động xuất hóa đơn và thanh toán cho đơn hàng. Sau đó hàng hóa trong đơn hàng sẽ được giao đến nhà cho Nhà Phân Phối.

Nhà Phân Phối được gọi là Không Tích Cực khi không hoàn thành 60 Điểm Doanh Số (BV) trong 04 tuần liên tiếp từ doanh số mua hàng cá nhân, hoặc không hoàn thành 40 Điểm Doanh Số (BV) trong 04 tuần liên tiếp từ doanh số mua hàng cá nhân bằng Đơn hàng tự động.

SEACRET vẫn thanh toán đầy đủ những khoản hoa hồng và tiền thưởng mà Nhà Phân Phối đã đạt được từ những kỳ trước mà không xét đến việc hiện tại Nhà Phân Phối có đang Tích Cực hay Không Tích Cực.

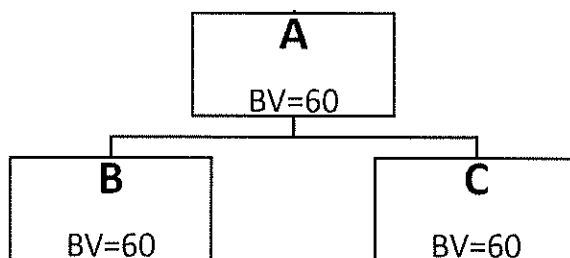
Một tuần bắt đầu từ 02 giờ 00 phút chiều thứ Ba và kết thúc lúc 01 giờ 59 phút chiều thứ Ba tuần kế tiếp, hoặc 03 giờ 00 phút chiều thứ Ba và kết thúc lúc 02 giờ 59 phút chiều thứ Ba tuần kế tiếp. Mốc thời gian này có thể được SEACRET thay đổi và sẽ được thông báo cho Nhà Phân Phối khi có sự thay đổi.

1.20. Đạt Chuẩn

Nhà Phân Phối được gọi là Đạt Chuẩn khi thỏa tất cả các điều kiện sau:

- Bản thân đạt Tích Cực
- Bản thân có một Nhà Phân Phối do mình bảo trợ trực tiếp (bảo trợ mới hoặc bảo trợ từ các kỳ trước) đạt Tích Cực ở Nhánh Trái của Cây Phân Phối.
- Bản thân có một Nhà Phân Phối do mình bảo trợ trực tiếp (bảo trợ mới hoặc bảo trợ từ các kỳ trước) đạt Tích Cực ở Nhánh Phải của Cây Phân Phối.

Sơ đồ minh họa một Nhà Phân Phối Đạt Chuẩn từ doanh số mua hàng cá nhân như sau:



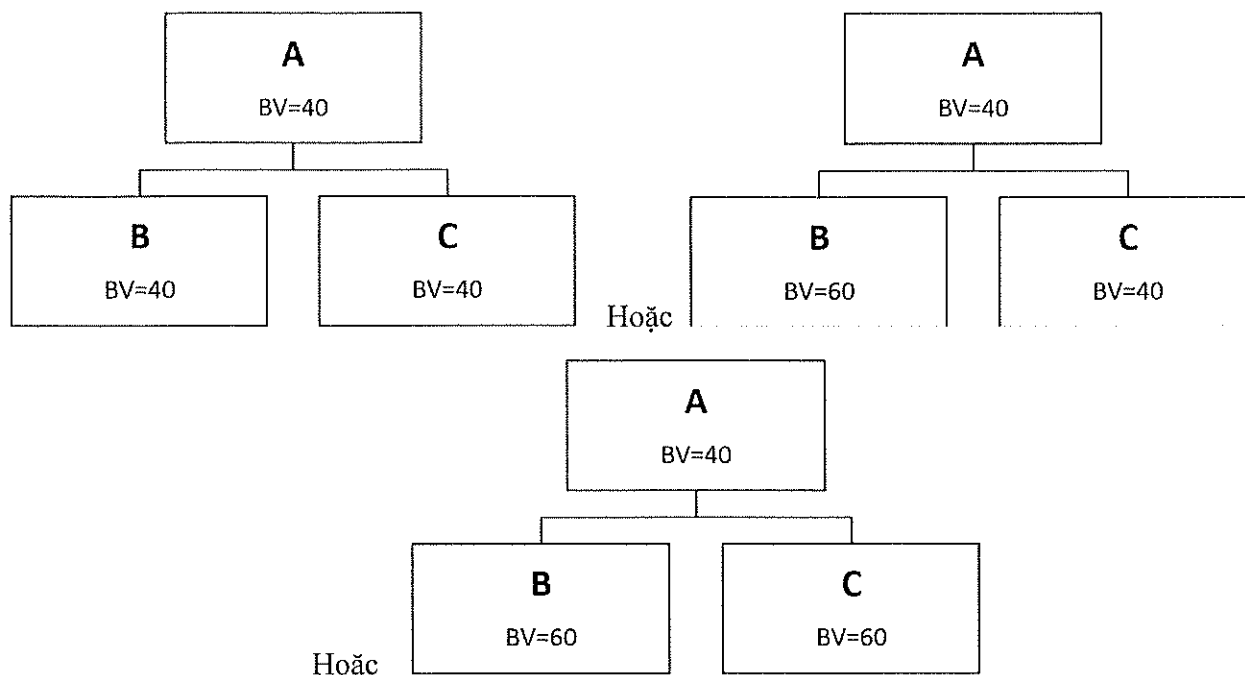
- A là một Nhà Phân Phối đã bảo trợ B và C tham gia làm Nhà Phân Phối của SEACRET
- B là Nhà Phân Phối thuộc Nhánh Trái của Cây Phân Phối
- C là Nhà Phân Phối thuộc Nhánh Phải của Cây Phân Phối

Vào thời điểm Nhà Phân Phối A xét Đạt Chuẩn:

- ✓ A đạt được 60 BV trong 04 tuần liên tiếp từ doanh số mua hàng cá nhân.
- ✓ B đang là Nhà Phân Phối Tích Cực (B cũng đã đạt được 60 BV trong 04 tuần liên tiếp từ doanh số mua hàng cá nhân)
- ✓ C đang là Nhà Phân Phối Tích Cực (C cũng đã đạt được 60 BV trong 04 tuần liên tiếp từ doanh số mua hàng cá nhân)

Trong trường hợp này, Nhà Phân Phối A được xem là Đạt Chuẩn.

Sơ đồ minh họa một Nhà Phân Phối Đạt Chuẩn từ Đơn hàng tự động như sau:



- A là một Nhà Phân Phối đã bảo trợ B và C tham gia làm Nhà Phân Phối của SEACRET
- B là Nhà Phân Phối thuộc Nhánh Trái của Cây Phân Phối
- C là Nhà Phân Phối thuộc Nhánh Phải của Cây Phân Phối

Vào thời điểm Nhà Phân Phối A xét Đạt Chuẩn:

- ✓ A đạt được 40 BV trong 04 tuần liên tiếp từ Đơn hàng tự động.
- ✓ B đang là Nhà Phân Phối Tích Cực (B cũng đã đạt được 40 BV trong 04 tuần liên tiếp từ Đơn hàng tự động, hoặc B cũng đã đạt được 60 BV trong 04 tuần liên tiếp từ doanh số mua hàng cá nhân)
- ✓ C đang là Nhà Phân Phối Tích Cực (C cũng đã đạt được 40 BV trong 04 tuần liên tiếp từ Đơn hàng tự động, hoặc C cũng đã đạt được 60 BV trong 04 tuần liên tiếp từ doanh số mua hàng cá nhân)

Trong trường hợp này, Nhà Phân Phối A được xem là Đạt Chuẩn.

1.21. Điểm Số

Là giá trị cụ thể được ấn định cho mỗi sản phẩm của SEACRET và được quy định trong Danh Mục Hàng Hóa Kinh Doanh Theo Phương Thức Đa Cấp của SEACRET.

Có 2 (hai) loại Điểm số được ấn định cho một sản phẩm, bao gồm:

- Điểm Doanh Số (BV) – tham khảo thêm mục 1.23
- Điểm Hoa Hồng (CV) – tham khảo thêm mục 1.27

Các Điểm Doanh Số (BV) và Điểm Hoa Hồng (CV) này được sử dụng để xác định Cấp Bạc Đạt Được, Cấp Bạc Trả Thưởng, trạng thái Tích Cực, điều kiện Đạt Chuẩn, và để tính hoa hồng và thưởng cho Nhà Phân Phối.

1.22. Điểm âm

Điểm âm (cả BV và CV) xảy ra khi có một đơn hàng trả lại của một Nhà Phân Phối hoặc Nhà Phân Phối tuyển dưới được nhập vào hệ thống của SEACRET.

- Nếu đơn hàng trả lại của chính Nhà Phân Phối thì tổng Điểm Doanh Số (BV) và tổng Điểm Hoa Hồng (CV) trong tuần có phát sinh đơn hàng trả lại của Nhà Phân Phối này sẽ bị trừ đi số điểm doanh số và điểm hoa hồng của đơn hàng trả lại.
- Nếu đơn hàng trả lại của Nhà Phân Phối tuyển dưới của một Nhà Phân Phối thì tổng Điểm Doanh Số Nhóm và Tổng Điểm Hoa Hồng Nhóm Nhánh Trái hoặc Nhóm Nhánh Phải (tùy thuộc vào tuyển dưới có đơn hàng trả lại đang nằm ở Nhánh Trái hoặc Nhánh Phải) trong tuần có phát sinh đơn hàng trả lại của Nhà Phân Phối này sẽ bị trừ đi số Điểm Doanh Số và Điểm Hoa Hồng của đơn hàng trả lại.

1.23. Điểm Doanh Số (BV)

Là giá trị cụ thể được ấn định cho từng sản phẩm của SEACRET và được quy định trong Danh Mục Hàng Hóa Kinh Doanh Theo Phương Thức Đa Cấp của SEACRET. Điểm Doanh Số được sử dụng để xác định:

- Điều kiện đạt Tích Cực (*tham khảo thêm mục 1.19 – Tích Cực*)
- Điều kiện Đạt Chuẩn (*tham khảo thêm mục 1.20 – Đạt Chuẩn*)
- Điều kiện đạt Cấp Bậc và duy trì Cấp Bậc (*tham khảo thêm Phần 3 – Điều kiện đạt Cấp Bậc*)

1.24. Điểm Doanh Số Cá Nhân (PV)

Là tổng Điểm Doanh Số (BV) của một Nhà Phân Phối từ các đơn hàng mà Nhà Phân Phối đã tự mua trong 04 tuần gần nhất (tuần hiện tại + 3 tuần trước).

1.25. Điểm Doanh Số Vòng Đời (LV)

Là Điểm Doanh Số (BV) tích lũy của các đơn hàng cá nhân của một Nhà Phân Phối trong suốt vòng đời Nhà Phân Phối. Một Nhà Phân Phối chỉ có thể tích lũy Điểm Doanh Số Vòng Đời khi đang là Nhà Phân Phối Tích Cực. Nếu Nhà Phân Phối không tích cực, Điểm Doanh Số Vòng Đời sẽ bằng không.

1.26. Điểm Doanh Số Nhóm (GBV)

Điểm Doanh Số Nhóm là Điểm Doanh Số tích lũy của một Nhóm đã được xác định trước. Phân loại Điểm Doanh Số Nhóm như bên dưới.

- 1.26.1. Điểm Doanh Số Nhóm Nhánh Trái (LGBV): Là tổng Điểm Doanh Số từ các đơn hàng của tất cả các Nhà Phân Phối tuyển dưới và Khách Hàng VIP của tuyển dưới thuộc Nhánh Trái (Cây Phân Phối) của một Nhà Phân Phối và Điểm Doanh Số từ các đơn hàng của Khách Hàng VIP (nếu Nhánh Trái là Nhánh Nhỏ). Một Nhà Phân Phối chỉ có thể tích lũy LGBV khi đang là Nhà Phân Phối Tích Cực.
- 1.26.2. Điểm Doanh Số Nhóm Nhánh Phải (RGBV): Là tổng Điểm Doanh Số từ các đơn hàng của tất cả các Nhà Phân Phối tuyển dưới và Khách Hàng VIP của tuyển dưới thuộc Nhánh Phải (Cây Phân Phối) của một Nhà Phân Phối và Điểm Doanh Số từ các đơn hàng của Khách Hàng VIP (nếu Nhánh Phải là Nhánh Nhỏ). Một Nhà Phân Phối chỉ có thể tích lũy RGBV khi đang là Nhà Phân Phối Tích Cực.
- 1.26.3. Điểm Doanh Số Nhóm Nhánh Trái 04 Tuần (4LGBV): Là tổng Điểm Doanh Số Nhóm Nhánh Trái trong 04 tuần gần nhất (tuần hiện tại + 3 tuần trước) của một Nhà Phân Phối.

- 1.26.4. Điểm Doanh Số Nhóm Nhánh Phải 04 Tuần (4RGBV): Là tổng Điểm Doanh Số Nhóm Nhánh Phải trong 04 tuần gần nhất (tuần hiện tại + 3 tuần trước) của một Nhà Phân Phối.
- 1.26.5. Điểm Doanh Số Nhóm Bảo Trợ (EGBV): Là tổng Điểm Doanh Số (BV) từ tất cả các đơn hàng trong Cây Bảo Trợ của một Nhà Phân Phối.

1.27. Điểm Hoa Hồng (CV)

Là giá trị cụ thể được ấn định cho từng sản phẩm của SEACRET và được quy định trong Danh Mục Hàng Hóa Kinh Doanh Theo Phương Thức Đa Cấp của SEACRET.

Điểm Hoa Hồng được sử dụng để xác định và tính Thưởng Hoa Hồng Nhóm cho Nhà Phân Phối.

1.28. Điểm Hoa Hồng Nhóm (GCV)

Điểm Hoa Hồng Nhóm là Điểm Hoa Hồng tích lũy của một Nhóm đã được xác định trước. Phân loại Điểm Hoa Hồng Nhóm như bên dưới.

- 1.28.1. Điểm Hoa Hồng Nhóm Nhánh Trái Mới (NLGCV): Là tổng Điểm Hoa Hồng (CV) từ các đơn hàng của tất cả các Nhà Phân Phối tuyến dưới và Khách Hàng VIP của tuyến dưới ở Nhánh Trái (Cây Phân Phối) trong một tuần. Một Nhà Phân Phối chỉ có thể tích lũy Điểm Hoa Hồng (CV) khi đang là Nhà Phân Phối Tích Cực.
- 1.28.2. Điểm Hoa Hồng Nhóm Nhánh Phải Mới (NRGCV): Là tổng Điểm Hoa Hồng (CV) từ các đơn hàng của tất cả các Nhà Phân Phối tuyến dưới và Khách Hàng VIP của tuyến dưới ở Nhánh Phải (Cây Phân Phối) trong một tuần. Một Nhà Phân Phối chỉ có thể tích lũy Điểm Hoa Hồng (CV) khi đang là Nhà Phân Phối Tích Cực.
- 1.28.3. Điểm Hoa Hồng Nhánh Trái Chuyển Sang Kỳ Sau: Là tổng Điểm Hoa Hồng ở Nhánh Trái mà chưa được dùng để tính Thưởng Hoa Hồng Nhóm và được chuyển sang kỳ thanh toán hàng tuần kế tiếp, được dùng để tính Thưởng Hoa Hồng Nhóm trong tương lai. Một Nhà Phân Phối chỉ có thể chuyển sang kỳ sau Điểm Hoa Hồng (CV) khi đang là Nhà Phân Phối Tích Cực.
- 1.28.4. Điểm Hoa Hồng Nhánh Phải Chuyển Sang Kỳ Sau: Là tổng Điểm Hoa Hồng ở Nhánh Phải mà chưa được dùng để tính Thưởng Hoa Hồng Nhóm và được chuyển sang kỳ thanh toán hàng tuần kế tiếp, được dùng để tính Thưởng Hoa Hồng Nhóm trong tương lai. Một Nhà Phân Phối chỉ có thể chuyển sang kỳ sau Điểm Hoa Hồng (CV) khi đang là Nhà Phân Phối Tích Cực.
- 1.28.5. Tổng Điểm Hoa Hồng Nhóm Nhánh Trái (LGCV): Là tổng số của Điểm Hoa Hồng Nhóm Nhánh Trái Mới và Điểm Hoa Hồng Nhánh Trái Chuyển Sang Kỳ Sau. Một Nhà Phân Phối chỉ có thể tích lũy LGCV khi đang là Nhà Phân Phối Tích Cực.
- 1.28.6. Tổng Điểm Hoa Hồng Nhóm Nhánh Phải (RGCV): Là tổng số của Điểm Hoa Hồng Nhóm Nhánh Phải Mới và Điểm Hoa Hồng Nhánh Phải Chuyển Sang Kỳ Sau. Một Nhà Phân Phối chỉ có thể tích lũy RGCV khi đang là Nhà Phân Phối Tích Cực.
- 1.28.7. Điểm Hoa Hồng Nhóm Bảo Trợ (EGCV): Là tổng Điểm Hoa Hồng (CV) trong vòng một tuần từ tất cả các đơn hàng của các Nhà Phân Phối và Khách Hàng VIP trong Cây Bảo Trợ của một Nhà Phân Phối.

1.29. Có Thể Tích Điểm

Một Nhà Phân Phối có thể tích lũy điểm số LGBV và RGBV cần cho việc đạt Cấp Bậc cũng như tích lũy điểm số LGCV và RGCV cần cho việc tính Thưởng Hoa Hồng Nhóm.

1.30. Doanh Số Chuyển Sang Kỳ Sau

Là số Điểm Hoa Hồng (CV) còn lại của LGCV và/hoặc RGCV vào cuối tuần sau khi hệ thống đã tính Thường Hoa Hồng Nhóm và đã thực hiện Cân Nhánh.

1.31. Phép Tính Cân Nhánh

Phép tính Cân Nhánh được thực hiện bởi hệ thống của SEACRET và xảy ra khi có hai nhánh tích lũy được tối thiểu 250 CV đối với Nhánh Nhỏ và 500 CV đối với Nhánh Lớn. Hệ thống sẽ xác định nhánh nào là Nhánh Nhỏ và nhánh nào là Nhánh Lớn. Hệ thống sẽ trừ mỗi 250 CV tăng thêm đối với Nhánh Nhỏ (*đã được hệ thống xác định trước*) và 500 CV tăng thêm đối với Nhánh Lớn (*đã được hệ thống xác định trước*) cho đến khi số dư còn lại của các nhánh không còn đủ để trừ.

1.32. Kỳ Thanh Toán

Là khoảng thời gian giữa hai đợt xử lý dữ liệu trả thưởng của hệ thống của SEACRET. Kế hoạch dựa trên Kỳ Thanh Toán hàng tuần. Một Kỳ Thanh Toán được bắt đầu từ 02:00:00 chiều Thứ Ba và kết thúc vào lúc 01:59:59 chiều Thứ Ba tuần kế tiếp hoặc bắt đầu từ 03:00:00 chiều Thứ Ba và kết thúc vào lúc 02:59:59 chiều Thứ Ba tuần kế tiếp.

Nếu Kỳ Thanh Toán có thay đổi, SEACRET sẽ thông báo cho Nhà Phân Phối sau khi đã đăng ký thay đổi và được chấp thuận từ Cơ quan nhà nước có thẩm quyền.

Hệ thống của SEACRET sẽ có những đợt xử lý dữ liệu bổ sung để bảo đảm hoa hồng tiền thưởng của Nhà phân phối phát sinh trong tuần có xảy ra thay đổi về Kỳ thanh toán và sẽ được thanh toán trong tuần kế tiếp. Thanh toán hoa hồng và tiền thưởng cho Nhà phân phối không bị ảnh hưởng bởi những thay đổi này.

Một đợt xử lý dữ liệu trả thưởng là khoảng thời gian cần thiết để hệ thống của SEACRET tổng hợp dữ liệu Điểm Doanh Số và Điểm Hoa Hồng phát sinh trong tuần (Ví dụ từ 02 giờ 00 phút chiều thứ Ba tuần trước đến 01 giờ 59 phút chiều thứ Ba tuần này) theo từng Nhà Phân Phối để tính toán các loại thưởng mà SEACRET sẽ thanh toán cho Nhà Phân Phối căn cứ theo Kế Hoạch Trả Thưởng.

1.33. Giá Bán Lẻ

Là giá bán sản phẩm áp dụng cho Người tiêu dùng.

1.34. Bán Lẻ

Nhà Phân Phối có thể có lợi nhuận từ bán lẻ bằng việc mua sản phẩm theo giá bán dành cho Nhà Phân Phối sau đó bán lại cho Người tiêu dùng. SEACRET thông báo giá bán lẻ đề nghị.

1.35. Thay Đổi Tuyến Trên

Khi Nhà Phân Phối tuyến trên chấm dứt Hợp Đồng với SEACRET thì Nhà Phân Phối tuyến dưới sẽ được thu xếp như sau, những thay đổi này được thực hiện tự động bởi hệ thống của SEACRET:

- 1.35.1. Đối với Cây Bảo Trợ: Nhà Phân Phối tuyến dưới được chuyển lên cho Người Bảo Trợ của Nhà Phân Phối tuyến trên đã chấm dứt Hợp Đồng với SEACRET.
- 1.35.2. Đối với Cây Phân Phối: Nhà Phân Phối tuyến dưới sẽ không thay đổi vị trí trong Cây Phân Phối (vì mỗi Nhà Phân Phối chỉ được có tối đa hai nhánh trong Cây Phân Phối).

1.36. Thay Đổi Tuyến Trên Trực Tiếp

Nhà Phân Phối có thể đề nghị SEACRET thay đổi một Tuyến Trên Trực Tiếp khác trong vòng 03 ngày làm việc kể từ sau khi Hợp Đồng Tham Gia Bán Hàng Đa Cấp được SEACRET ký kết. Việc



thay đổi này phải được Người Bảo Trợ của Nhà Phân Phối đồng ý bằng văn bản và gửi đến văn phòng của SEACRET.

1.37. Khách Hàng VIP

Khách Hàng VIP là khách hàng được Nhà Phân Phối của SEACRET giới thiệu để mua hàng trực tiếp tại SEACRET. Để trở thành Khách Hàng VIP, khách hàng cần thỏa điều kiện đạt doanh số mua hàng 2,200,000 VND (đã bao gồm thuế GTGT), điều kiện này chỉ yêu cầu một lần.

Khách Hàng VIP được SEACRET cung cấp một Mã số khách hàng và được quản lý riêng trong hệ thống của SEACRET. Khách Hàng VIP không có vị trí trong Cây Bảo Trợ và Cây Phân Phối của SEACRET.

Khách Hàng VIP không phải là Nhà Phân Phối của SEACRET nên không ký Hợp đồng tham gia bán hàng đa cấp với SEACRET. Nếu Khách Hàng VIP muốn trở thành Nhà Phân Phối, Khách Hàng VIP phải cung cấp đầy đủ chứng từ theo quy định và ký Hợp đồng tham gia bán hàng đa cấp với SEACRET giống như một người tham gia bán hàng đa cấp mới, sau đó Khách hàng VIP sẽ được cấp một Mã số Nhà phân phối mới. Mã số khách hàng của Khách Hàng VIP sẽ bị khóa trong hệ thống của SEACRET và không thể tiếp tục sử dụng được.

Khách Hàng VIP được mua sản phẩm với giá bán dành cho Khách Hàng VIP cao hơn giá bán dành cho Nhà Phân Phối nhưng thấp hơn giá bán dành cho Người tiêu dùng được quy định trong Danh mục hàng hóa kinh doanh theo phương thức đa cấp của SEACRET.

Điểm Doanh Số (BV) của Khách Hàng VIP sẽ được tính cho Nhánh Nhỏ của Người Bảo Trợ là nhà phân phối đã giới thiệu khách hàng mua hàng trực tiếp tại SEACRET.

Điểm Hoa Hồng (CV) của Khách Hàng VIP sẽ được tính cho Tuyên Trên Trực Tiếp của Người Bảo Trợ khi tính Thuởng Hoa Hồng Nhóm.

2. CÁC LOẠI THƯỞNG

- **Thuởng Khách Hàng VIP**
- **Thuởng Trực Tiếp**
- **Thuởng Hoa Hồng Nhóm**
- **Thuởng Lãnh Đạo**
- **Thuởng Thăng Cấp Bậc**
- **Thuởng Kinh Doanh Bền Vững**

Theo quy định của Nghị Định 40/2018/NĐ-CP, Công ty TNHH Seacret cam kết tổng trị giá hoa hồng, tiền thưởng và lợi ích kinh tế khác, bao gồm cả lợi ích được hưởng theo chương trình khuyến mại, trả cho Nhà Phân Phối trong một năm quy đổi thành tiền không được vượt quá 40% doanh thu bán hàng đa cấp trong năm đó của Công ty TNHH Seacret.

Tất cả các khoản Thuởng được thanh toán cho Nhà Phân Phối định kỳ hàng tuần.

2.1. Thưởng Khách Hàng VIP

2.1.1. Điều kiện nhận thưởng

- Tích Cực.

2.1.2. Quy tắc tính thưởng

- Người Bảo Trợ là nhà phân phối đã giới thiệu Khách Hàng VIP mua hàng trực tiếp tại SEACRET.
- Người Bảo Trợ nhận được tiền thưởng bằng 10% doanh số mua hàng của Khách Hàng VIP do chính mình giới thiệu.

2.2. Thưởng Trực Tiếp

2.2.1. Điều kiện nhận thưởng

- Tích Cực.

2.2.2. Quy tắc tính thưởng

- Đối với Nhà phân phối có Cấp Bậc Trả Thưởng thấp hơn Đồng: Nhà phân phối nhận được 5% tiền thưởng trên số tiền mua hàng của Nhà phân phối tuyển dưới được bảo trợ bởi Nhà phân phối đang xét nhận thưởng, và nhận được 5% tiền thưởng trên số tiền mua hàng của Khách Hàng VIP được giới thiệu bởi Nhà phân phối đang xét nhận thưởng.
- Đối với Nhà phân phối Cấp Bậc Trả Thưởng từ Đồng trở lên: Nhà phân phối nhận được 10% tiền thưởng trên số tiền mua hàng của Nhà phân phối tuyển dưới được bảo trợ bởi Nhà phân phối đang xét nhận thưởng, và nhận được 10% tiền thưởng trên số tiền mua hàng của Khách Hàng VIP được giới thiệu bởi Nhà phân phối đang xét nhận thưởng.
- Đối với Nhà phân phối chưa đạt Cấp Bậc Trả Thưởng Đồng nhưng tích lũy cá nhân được 1000 BV trong 05 tuần đầu tiên kể từ ngày tham gia (tuần hiện tại + 4 tuần trước đó) sẽ nhận được 10% tiền thưởng trên số tiền mua hàng của Nhà phân phối tuyển dưới được bảo trợ bởi Nhà phân phối đang xét nhận thưởng, và nhận được 10% tiền thưởng trên số tiền mua hàng của Khách Hàng VIP được giới thiệu bởi Nhà phân phối đang xét nhận thưởng. Doanh số tính thưởng được tính trong 12 tuần sau tuần mà Nhà Phân Phối tích lũy được 1000 BV. Sau 12 tuần này, tiền Thưởng Trực Tiếp 10% sẽ được tính dựa theo quy định như trên (phải đạt Cấp Bậc Trả Thưởng từ Đồng trở lên).

2.3. Thưởng Hoa Hồng Nhóm

2.3.1. Điều kiện nhận thưởng

- Tích Cực
- Đạt Chuẩn

2.3.2. Quy tắc tính thưởng

- Một Điểm Hoa Hồng (1 CV) được quy đổi tương đương 23.000 Việt Nam Đồng
- Khoản thưởng này được áp dụng theo **Cây Phân Phối**
- Mỗi Nhà Phân Phối có sẵn hai nhánh là Nhánh Trái và Nhánh Phải
- Một Nhà Phân Phối Tích Cực có thể Tích Điểm toàn bộ điểm số (BV và CV) từ các đơn hàng của cả hai nhánh.

- Nếu một Nhà Phân Phối không tích cực, Nhà Phân Phối đó sẽ không thể Tích Điểm điểm số (BV và CV) từ các đơn hàng của cả hai nhánh và điểm số đã tích lũy trước đó sẽ bằng không.
- Thường Hoa Hồng Nhóm được tính khi hai nhánh tích lũy được tối thiểu 250 CV đối với Nhánh Nhỏ và 500 CV đối với Nhánh Lớn.
- Khi bắt đầu tính Thường Hoa Hồng Nhóm, hệ thống của SEACRET sẽ xác định nhánh nào là Nhánh Nhỏ và nhánh nào là Nhánh Lớn. Việc xác định này để trừ Điểm Hoa Hồng của Nhánh Nhỏ và Nhánh Lớn phục vụ mục đích tính toán Thường Hoa Hồng Nhóm.
- Hệ thống của SEACRET sẽ trừ mỗi 250 CV tăng thêm đối với Nhánh Nhỏ (*đã được hệ thống xác định trước*) và 500 CV tăng thêm đối với Nhánh Lớn (*đã được hệ thống xác định trước*) cho đến khi số dư còn lại của các nhánh không còn đủ để trừ.
- Để tính số tiền thưởng thanh toán cho Nhà Phân Phối, Hệ thống của SEACRET sẽ lấy tổng Điểm Hoa Hồng (CV) bị trừ của **Nhánh Nhỏ** và nhân với 10% hoặc 15% theo các trường hợp cụ thể như sau:
 - 10% - được áp dụng cho Nhà Phân Phối chưa đạt Cấp Bạc Đồng (*Cấp Bạc Trả Thưởng*).
 - 15% - được áp dụng cho Nhà Phân Phối Cấp Bạc Đồng và những Cấp Bạc cao hơn (*Cấp Bạc Trả Thưởng*).
 - 15% - được áp dụng cho Nhà Phân Phối tích lũy 1000 BV từ doanh số mua hàng cá nhân trong 05 tuần đầu tiên kể từ ngày tham gia (tuần hiện tại + 4 tuần trước đó). Tỷ lệ 15% này Nhà phân phối được áp dụng trong 12 tuần sau tuần mà Nhà Phân Phối tích lũy được 1000 BV. Sau 12 tuần này, tỷ lệ 15% sẽ được tính dựa theo quy định như trên (phải đạt Cấp Bạc Trả Thưởng từ Đồng trở lên).
- Khoản tiền tối đa SEACRET thanh toán cho Thường Hoa Hồng Nhóm của một Nhà Phân Phối trong một tuần là 575.000.000 đồng.
- Điểm Hoa Hồng chưa được tính sẽ được chuyển sang kỳ thanh toán kế tiếp.
- Thường Hoa Hồng Nhóm sẽ được thanh toán hàng tuần.
- Không giới hạn số lượng Tầng tuyến dưới của Nhà Phân Phối khi tính Thường Hoa Hồng Nhóm.
- Thường Hoa Hồng Nhóm của một Nhà Phân Phối không bị ảnh hưởng và giới hạn bởi việc tuyển dưới của Nhà Phân Phối đó cũng nhận được Thường Hoa Hồng Nhóm hay không. Doanh số đã sử dụng để tính Thường Hoa Hồng Nhóm cho tuyển dưới vẫn được sử dụng để tính Thường Hoa Hồng Nhóm cho tuyển trên.

Ví dụ về tính Thường Hoa Hồng Nhóm cho một Nhà Phân Phối.

A là một Nhà Phân Phối của SEACRET.

Trong tuần 21, Cấp Bạc Trả Thưởng của A là Nhà Phân Phối.

Trong tuần 22, Cấp Bạc Trả Thưởng của A vẫn là Nhà Phân Phối.

Trong tuần 23, Cấp Bạc Trả Thưởng của A là Đồng.

Tóm tắt hoạt động của Nhà Phân Phối A và tuyển dưới của A bao gồm nhóm Nhánh Trái và nhóm Nhánh Phải trong tuần 21, tuần 22, tuần 23 như bảng bên dưới.

Kỳ Thanh Toán	Cấp Bạc Trà Thưởng của A	Điểm Doanh Số Vòng Đòi của A	Điểm CV Nhóm Nhánh Trái Chuyển Sang Kỳ Sau	Điểm CV Nhóm Nhánh Phải Chuyển Sang Kỳ Sau	Điểm CV Nhóm Nhánh Trái Mới	Điểm CV Nhóm Nhánh Phải Mới	Tổng Điểm CV Nhóm Nhánh Trái	Tổng Điểm CV Nhóm Nhánh Phải	Điểm CV sử dụng trong Phép Tính Cân Nhánh (NHÁNH NHỎ)	Điểm CV sử dụng trong Phép Tính Cân Nhánh (NHÁNH LỚN)	Tổng Điểm CV Nhóm Nhánh Trái sau Phép Tính Cân Nhánh	Tổng Điểm CV Nhóm Nhánh Phải sau Phép Tính Cân Nhánh
Tuần 21	Nhà Phân Phối	500			300	200	300	200			300	200
Tuần 22	Nhà Phân Phối	1.200	300	200	1.500	3.500	1.800	3.700	1.750	3.500	50	200
Tuần 23	Đồng	2.000	50	200	2.000	1.000	2.050	1.200	1.000	2.000	50	200

Tuần 21, Nhánh Nhỏ (là Nhánh Phải) với tổng điểm CV là 200, Nhánh Lớn (là Nhánh Trái) với tổng điểm CV là 300. Tuy nhiên phép tính Cân Nhánh chỉ được thực hiện khi hai nhánh tích lũy được tối thiểu 250 CV đối với Nhánh Nhỏ và 500 CV đối với Nhánh Lớn. Như vậy phép tính Cân Nhánh không được thực hiện trong tuần 21 và Nhà Phân Phối A không đủ điều kiện nhận Thưởng Hoa Hồng Nhóm trong tuần 21. Điểm CV tích lũy chưa sử dụng trong phép tính Cân Nhánh của hai nhánh sẽ được chuyển sang kỳ sau (tuần 22).

Tuần 22, Điểm CV Nhóm Nhánh Trái mới là 1.500 và Điểm CV Nhóm Nhánh Phải mới là 3.500, làm cho tổng điểm CV tích lũy của các nhánh (sau khi cộng điểm CV chuyển sang kỳ sau từ tuần 21) lần lượt là 1.800 đối với Nhánh Nhỏ (là Nhánh Trái) và 3.700 đối với Nhánh Lớn (là Nhánh Phải). Phép tính Cân Nhánh sẽ sử dụng 1.750 CV (là bội số của 250 CV) của Nhánh Nhỏ và 3.500 CV (là bội số của 500 CV) của Nhánh Lớn.

Điểm CV tích lũy chưa sử dụng trong phép tính Cân Nhánh chuyển sang tuần 23 của Nhóm Nhánh Trái là 50 (Tổng điểm CV Nhóm Nhánh Trái 1.800 CV trừ 1.750 CV đã sử dụng trong phép tính Cân Nhánh) và Điểm CV tích lũy chưa sử dụng trong phép tính Cân Nhánh chuyển sang tuần 23 của Nhóm Nhánh Phải là 200 (Tổng điểm CV Nhóm Nhánh Phải 3.700 CV trừ 3.500 CV đã sử dụng trong phép tính Cân Nhánh).

Như vậy Để tính Thưởng Hoa Hồng Nhóm cho Nhà Phân Phối A trong tuần 22, Hệ thống sẽ lấy tổng Điểm CV bị trừ của Nhánh Nhỏ trong Phép tính Cân Nhánh là 1.750 CV và nhân với 10% (trường hợp này Nhà Phân Phối A không đạt Cấp Bạc Trà Thưởng là Đồng hoặc cao hơn).

Thưởng Hoa Hồng Nhóm của A = $1.750 \text{ CV} \times 10\% = 175 \text{ CV}$

Thưởng Hoa Hồng Nhóm của A = 4.025.000 đồng (1CV quy đổi tương đương 23.000 đồng)

Tuần 23, Điểm CV Nhóm Nhánh Trái mới là 2.000 và Điểm CV Nhóm Nhánh Phải mới là 1.000, làm cho tổng điểm CV tích lũy của các nhánh (sau khi cộng điểm CV chuyển sang kỳ sau từ tuần 22) lần lượt là 1.200 đối với Nhánh Nhỏ (là Nhánh Phải) và 2.050 đối với Nhánh Lớn (là Nhánh Trái). Phép tính Cân Nhánh sẽ sử dụng 1.000 CV (là bội số của 250 CV) của Nhánh Nhỏ và 2.000 CV (là bội số của 500 CV) của Nhánh Lớn.

Như vậy Để tính Thưởng Hoa Hồng Nhóm cho Nhà Phân Phối A trong tuần 23, Hệ thống sẽ lấy tổng Điểm CV bị trừ của Nhánh Nhỏ trong Phép tính Cân Nhánh là 1.000 CV và nhân với 15% (trường hợp này Nhà Phân Phối A có Cấp Bạc Trà Thưởng là Đồng).

Thưởng Hoa Hồng Nhóm của A = $1.000 \text{ CV} \times 15\% = 150 \text{ CV}$

Thưởng Hoa Hồng Nhóm của A = 3.450.000 đồng (1CV quy đổi tương đương 23.000 đồng)

2.4. Thưởng Lãnh Đạo

2.4.1. Điều kiện nhận thưởng

- Tích Cực
- Đạt Chuẩn
- Cấp Bậc Trả Thưởng là Đồng hoặc cao hơn

2.4.2. Quy tắc tính thưởng

- Khoản thưởng này được áp dụng theo **Cây Bảo Trợ** và theo **Thế Hệ** trong Cây Bảo Trợ.
- Khoản thưởng này được áp dụng cho tất cả Nhà Phân Phối thỏa mãn điều kiện nhận thưởng, không xét đến tuyến trên hay tuyến dưới của Nhà Phân Phối có nhận được Thưởng Lãnh Đạo hay không nhận được Thưởng Lãnh Đạo. Doanh số đã sử dụng để tính Thưởng Lãnh Đạo cho tuyến dưới vẫn được sử dụng để tính Thưởng Lãnh Đạo cho tuyến trên.
- Khoản thưởng này được tính theo phần trăm (%) của tiền Thưởng Hoa Hồng Nhóm của Nhà Phân Phối tuyến dưới Đạt Cấp Bậc Trả Thưởng là Đồng hoặc cao hơn với các điều kiện sau:
 - Nhà Phân Phối Cấp Bậc Đồng đến Hồng Ngọc: Số tiền Thưởng Lãnh Đạo được giới hạn theo từng Cấp bậc.
 - Nhà Phân Phối Cấp Bậc Kim Cương và Cấp Bậc cao hơn: không giới hạn số tiền Thưởng Lãnh Đạo của Nhà Phân Phối.

Ví dụ:

- Một Nhà Phân Phối A đạt Cấp Bậc Vàng nhận Thưởng Lãnh Đạo trong tuần là 50.000.000 đồng. Tuy nhiên, theo quy định của Kế hoạch trả thưởng, vì Nhà Phân Phối A chỉ đạt Cấp Bậc Vàng nên Nhà Phân Phối A sẽ chỉ nhận được tiền Thưởng Lãnh Đạo tối đa là 46.000.000 đồng.
- Cũng ví dụ trên, nếu Nhà Phân Phối A đạt Cấp Bậc Kim Cương hoặc Cấp Bậc cao hơn, Nhà Phân Phối A sẽ nhận được toàn bộ 50.000.000 đồng tiền Thưởng Lãnh Đạo.

- Cấp Bậc Trả Thưởng của một Nhà Phân Phối sẽ quyết định có bao nhiêu Thế Hệ được tính Thưởng Lãnh Đạo.
- Nhà Phân Phối Cấp Bậc Trả Thưởng là Đồng
 - Nhận thưởng 20% tiền Thưởng Hoa Hồng Nhóm của các tuyến dưới Thế Hệ 1
 - Thưởng Lãnh Đạo chi trả tối đa mỗi tuần là 6,900,000 đồng
- Nhà Phân Phối Cấp Bậc Trả Thưởng là Bạc và Vàng
 - Nhận thưởng 20% tiền Thưởng Hoa Hồng Nhóm của các tuyến dưới Thế Hệ 1 và
 - Nhận thưởng 10% tiền Thưởng Hoa Hồng Nhóm của các tuyến dưới Thế Hệ 2
 - Thưởng Lãnh Đạo chi trả tối đa mỗi tuần cho Cấp Bậc Bạc là 23,000,000 đồng
 - Thưởng Lãnh Đạo chi trả tối đa mỗi tuần cho Cấp Bậc Vàng là 46,000,000 đồng
- Nhà Phân Phối Cấp Bậc Trả Thưởng là Bạch Kim và Hồng Ngọc
 - Nhận thưởng 20% tiền Thưởng Hoa Hồng Nhóm của các tuyến dưới Thế Hệ 1 và
 - Nhận thưởng 10% tiền Thưởng Hoa Hồng Nhóm của các tuyến dưới Thế Hệ 2 và
 - Nhận thưởng 10% tiền Thưởng Hoa Hồng Nhóm của các tuyến dưới Thế Hệ 3
 - Thưởng Lãnh Đạo chi trả tối đa mỗi tuần cho Cấp Bậc Bạch Kim là 69,000,000 đồng
 - Thưởng Lãnh Đạo chi trả tối đa mỗi tuần cho Cấp Bậc Hồng Ngọc là 115,000,000 đồng
- Nhà Phân Phối Cấp Bậc Trả Thưởng là Kim Cương và cao hơn
 - Nhận thưởng 20% tiền Thưởng Hoa Hồng Nhóm của các tuyến dưới Thế Hệ 1 và

- Nhận thưởng 10% tiền Thưởng Hoa Hồng Nhóm của các tuyến dưới Thể Hệ 2 và
- Nhận thưởng 10% tiền Thưởng Hoa Hồng Nhóm của các tuyến dưới Thể Hệ 3 và
- Nhận thưởng 10% tiền Thưởng Hoa Hồng Nhóm của các tuyến dưới Thể Hệ 4

Bảng tóm tắt phần trăm nhận Thưởng Lãnh Đạo theo Thể Hệ và theo Cấp Bậc Trả Thưởng:

Thể Hệ	Cấp Bậc Trả Thưởng										
	Nhà Phân Phối	Đồng	Bạc	Vàng	Bạch Kim	Hồng Ngọc	Kim Cương	Kim Cương Xanh	Kim Cương Đỏ	Vương Miện	Vương Miện Hoàng Gia
1		20%	20%	20%	20%	20%	20%	20%	20%	20%	20%
2			10%	10%	10%	10%	10%	10%	10%	10%	10%
3					10%	10%	10%	10%	10%	10%	10%
4							10%	10%	10%	10%	10%

Ví dụ về tính Thưởng Lãnh Đạo cho Nhà Phân Phối.

B là một Nhà Phân Phối của SEACRET.

B đã bảo trợ cho C trở thành Nhà Phân Phối của SEACRET (*C là tuyến dưới của B trong Cây Bảo Trợ*)

C đã bảo trợ cho D trở thành Nhà Phân Phối của SEACRET (*D là tuyến dưới của B và C trong Cây Bảo Trợ*)

D đã bảo trợ cho E trở thành Nhà Phân Phối của SEACRET (*E là tuyến dưới của B, C và D trong Cây Bảo Trợ*).

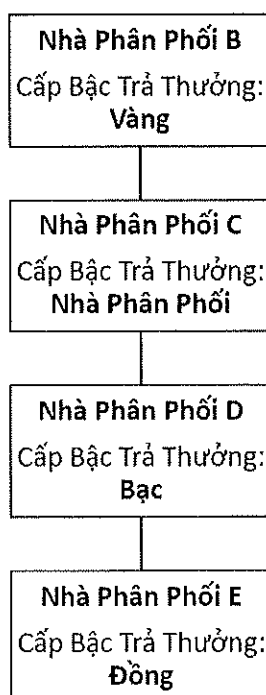
Trong tuần 25, Cấp Bậc Trả Thưởng của các Nhà Phân Phối như sau:

B: Cấp Bậc Trả Thưởng là Vàng

C: Cấp Bậc Trả Thưởng là Nhà Phân Phối

D: Cấp Bậc Trả Thưởng là Bạc

E: Cấp Bậc Trả Thưởng là Đồng



Vì B đạt Cấp Bạc Trả Thưởng là Vàng nên B có đủ điều kiện để nhận Thưởng Lãnh Đạo. B sẽ nhận Thưởng Lãnh Đạo từ các tuyến dưới của B từ hai Thế Hệ, Thế Hệ 1 bao gồm D (với tỷ lệ 20% trên Thưởng Hoa Hồng Nhóm, áp dụng cho Cấp Bạc Trả Thưởng Vàng), Thế Hệ 2 bao gồm E (với tỷ lệ 10% trên Thưởng Hoa Hồng Nhóm, áp dụng cho Cấp Bạc Trả Thưởng Vàng). B không nhận được Thưởng Lãnh Đạo từ C vì C không đạt Cấp Bạc Trả Thưởng là Đồng hoặc Cấp Bạc cao hơn nên C không được tính vào Thế Hệ.

Trong tuần 25, B nhận Thưởng Hoa Hồng Nhóm là 500.000 đồng, D nhận Thưởng Hoa Hồng Nhóm là 2.000.000 đồng, E nhận Thưởng Hoa Hồng Nhóm là 3.000.000 đồng.

Như vậy B sẽ nhận được Thưởng Lãnh Đạo trong tuần 25 như sau:

Thưởng Lãnh Đạo B nhận được từ D: $2.000.000 \times 20\% = 400.000$ đồng

Thưởng Lãnh Đạo B nhận được từ E: $3.000.000 \times 10\% = 300.000$ đồng

Tổng Thưởng Lãnh Đạo của B trong tuần 25: 700.000 đồng

Cũng ví dụ trên, nếu Cấp Bạc Trả Thưởng của B trong tuần 25 là Đồng thì B chỉ nhận được Thưởng Lãnh Đạo từ Thế Hệ 1 bao gồm D (với tỷ lệ 20% trên Thưởng Hoa Hồng Nhóm), tương ứng số tiền 400.000 đồng.

2.5. Thưởng Thăng Cấp Bạc

2.5.1. Điều kiện nhận thưởng

- Tích Cực
- Đạt Chuẩn
- Cấp Bạc Trả Thưởng là Đồng hoặc cao hơn
- Chỉ áp dụng cho Nhà Phân Phối lên Cấp Bạc mới lần đầu tiên
- Chỉ có thể nhận thưởng một lần cho mỗi Cấp Bạc Đạt Được

2.5.2. Quy tắc tính thưởng

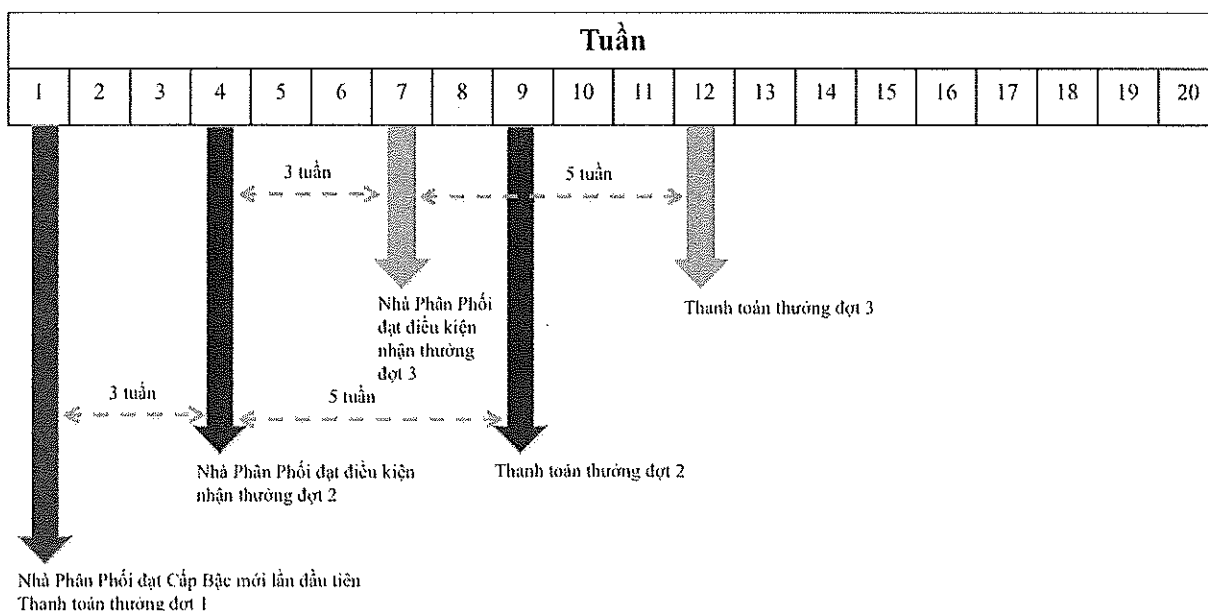
- Nguyên tắc nhảy Cấp bậc: nếu Nhà Phân Phối đạt thăng lên Cấp bậc cao hơn và bỏ qua các Cấp bậc trung gian bên dưới, thì Thưởng Thăng Cấp Bạc sẽ bằng tổng các khoản thưởng trả cho các Cấp bậc đã nhảy qua tương ứng.
- Tiền Thưởng Thăng Cấp Bạc được phân bổ theo Cấp Bạc và đợt trả thưởng nêu trong bảng bên dưới.

Cấp Bạc (Đơn vị tính: Đồng)	Tổng thưởng	Thưởng đợt 1	Thưởng đợt 2	Thưởng đợt 3
Đồng	2.800.000	2.800.000		
Bạc	11.500.000	11.500.000		
Vàng	23.000.000	23.000.000		
Bạch Kim	69.000.000	34.500.000	34.500.000	
Hồng Ngọc	115.000.000	57.500.000	57.500.000	
Kim Cương	184.000.000	92.000.000	92.000.000	
Kim Cương Xanh	1.150.000.000	460.000.000	345.000.000	345.000.000
Kim Cương Đỏ	3.450.000.000	1.380.000.000	1.035.000.000	1.035.000.000
Vương Miện	6.900.000.000	2.760.000.000	2.070.000.000	2.070.000.000
Vương Miện Hoàng Gia	23.000.000.000	9.200.000.000	6.900.000.000	6.900.000.000

- Thường đợt 1 được áp dụng cho tất cả Cấp Bậc đạt được từ Đồng trở lên.
 - Phương thức thanh toán thường đợt 1: SEACRET thanh toán cho Nhà Phân Phối ngay trong tuần đạt Cấp Bậc mới.
- Thường đợt 2 chỉ áp dụng cho Cấp Bậc đạt được là Bạch Kim hoặc Cấp Bậc cao hơn.
 - Điều kiện nhận thưởng đợt 2: Nhà Phân Phối duy trì Cấp Bậc đã đạt được tại bất kỳ tuần nào sau tuần thứ 3 tính từ khi Nhà Phân Phối đạt Cấp Bậc mới lần đầu tiên.
 - Phương thức thanh toán thường đợt 2: SEACRET thanh toán cho Nhà Phân Phối vào tuần thứ 05 sau tuần Nhà Phân Phối đạt Điều kiện nhận thưởng đợt 2 (tuần đạt Điều kiện nhận thưởng đợt 2 + 5 tuần).
- Thường đợt 3 áp dụng cho Cấp Bậc đạt được là Kim Cương Xanh hoặc Cấp Bậc cao hơn.
 - Điều kiện nhận thưởng đợt 3: Nhà Phân Phối duy trì Cấp Bậc đã đạt được tại bất kỳ tuần nào sau tuần thứ 3 tính từ khi Nhà Phân Phối đạt Điều kiện nhận thưởng đợt 2.
 - Phương thức thanh toán thường đợt 3: SEACRET thanh toán cho Nhà Phân Phối vào tuần thứ 05 sau tuần Nhà Phân Phối đạt Điều kiện nhận thưởng đợt 3 (tuần đạt Điều kiện nhận thưởng đợt 3 + 5 tuần).

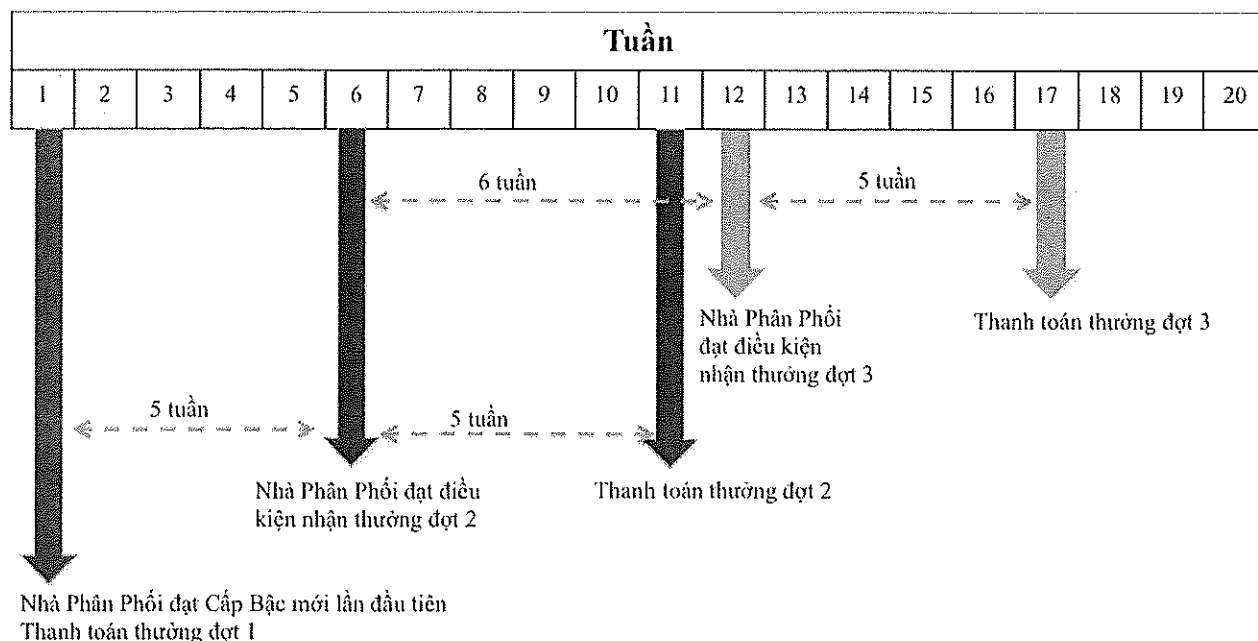
Sơ đồ minh họa tuần đạt Điều kiện nhận thưởng và tuần nhận Thường Thăng Cấp Bậc tương ứng như sau:

- Trường hợp Nhà Phân Phối đạt điều kiện nhận thưởng đợt 2 ngay sau tuần thứ 3 tính từ khi đạt Cấp Bậc mới lần đầu tiên, và đạt điều kiện nhận thưởng đợt 3 ngay sau tuần thứ 3 tính từ khi đạt điều kiện nhận thưởng đợt 2.
 - SEACRET sẽ thanh toán thưởng đợt 1 cho Nhà Phân Phối vào tuần 01.
 - SEACRET sẽ thanh toán thưởng đợt 2 cho Nhà Phân Phối vào tuần 09.
 - SEACRET sẽ thanh toán thưởng đợt 3 cho Nhà Phân Phối vào tuần 12.



- Trường hợp Nhà Phân Phối đạt điều kiện nhận thưởng đợt 2 tại bất kỳ tuần nào sau tuần thứ 3 tính từ khi đạt Cấp Bậc mới lần đầu tiên (ví dụ bên dưới là Tuần thứ 6), và đạt điều kiện nhận thưởng đợt 3 tại bất kỳ tuần nào sau tuần thứ 3 tính từ khi đạt điều kiện nhận thưởng đợt 2 (ví dụ bên dưới là Tuần thứ 12):
 - SEACRET sẽ thanh toán thưởng đợt 1 cho Nhà Phân Phối vào tuần 01.
 - SEACRET sẽ thanh toán thưởng đợt 2 cho Nhà Phân Phối vào tuần 11.

- SEACRET sẽ thanh toán thưởng đợt 3 cho Nhà Phân Phối vào tuần 17.



Ví dụ về tính Thưởng Thăng Cấp Bạc cho Nhà Phân Phối.

- Ví dụ về Thưởng đợt 1:

- Nhà Phân Phối A đạt Cấp Bạc Đồng lần đầu tiên vào Tuần 4 sau khi đăng ký trở thành Nhà Phân Phối của SEACRET. SEACRET sẽ thanh toán cho Nhà Phân Phối A số tiền Thưởng đợt 1 là 2.800.000 đồng (tương ứng với đạt Cấp Bạc Đồng lần đầu tiên) vào Tuần 4.
- Sau đó Nhà Phân Phối A đạt được Cấp Bạc Bạch Kim lần đầu tiên vào Tuần 6 (Từ Cấp Bạc Đồng đạt thăng lên Cấp Bạc Bạch Kim mà không qua Cấp Bạc Bạc và Cấp Bạc Vàng), như vậy Nhà Phân Phối A cũng được xem là đã đạt được đồng thời Cấp Bạc Bạch Kim, Cấp Bạc Vàng, Cấp Bạc Bạc lần đầu tiên vào Tuần 6. SEACRET sẽ thanh toán cho Nhà Phân Phối A số tiền Thưởng đợt 1 là $(11.500.000 + 23.000.000 + 34.500.000) = 69.000.000$ đồng (tương ứng với đạt Cấp Bạc Bạc, Vàng và Bạch Kim lần đầu tiên) vào Tuần 6.

- Ví dụ về Thưởng đợt 2:

- Nhà Phân Phối B đăng ký trở thành Nhà Phân Phối của SEACRET vào Tuần 1 và đạt Cấp Bạc Bạch Kim lần đầu tiên vào Tuần 6 (Từ Nhà Phân Phối đạt thăng lên Cấp Bạc Bạch Kim mà không qua Cấp Bạc Đồng, Cấp Bạc Bạc và Cấp Bạc Vàng), như vậy Nhà Phân Phối B cũng được xem là đã đạt được đồng thời Cấp Bạc Bạch Kim, Cấp Bạc Vàng, Cấp Bạc Bạc, Cấp Bạc Đồng lần đầu tiên vào Tuần 6. SEACRET sẽ thanh toán cho Nhà Phân Phối B số tiền Thưởng đợt 1 là $(2.800.000 + 11.500.000 + 23.000.000 + 34.500.000) = 71.800.000$ đồng (tương ứng với đạt Cấp Bạc Đồng, Bạc, Vàng và Bạch Kim lần đầu tiên) vào Tuần 6.

Trong Tuần 7 và Tuần 8, Nhà Phân Phối B chỉ duy trì được Cấp Bạc Trả Thưởng là Bạc, tuy nhiên trong Tuần 9 (tuần thứ 3 sau tuần đạt Cấp Bạc lần đầu tiên) Nhà Phân Phối B duy trì được Cấp Bạc Trả Thưởng là Bạch Kim. Như vậy, Nhà Phân Phối B thỏa điều kiện nhận Thưởng đợt 2. SEACRET sẽ thanh toán cho Nhà Phân Phối B số tiền Thưởng đợt 2 là 34.500.000 đồng (tương ứng với đạt Cấp Bạc Bạch Kim lần đầu tiên) vào Tuần 14 (Tuần 9 + 5 tuần).

- Nhà Phân Phối C đạt Cấp Bạc Kim Cương Xanh lần đầu tiên vào Tuần 20. SEACRET sẽ thanh toán cho Nhà Phân Phối C số tiền Thưởng đợt 1 là 460.000.000 đồng (*tương ứng với đạt Cấp Bạc Kim Cương Xanh lần đầu tiên*) vào Tuần 20. Nhà Phân Phối C tiếp tục duy trì Cấp Bạc Trả Thưởng là Kim Cương Xanh trong các Tuần 21 và Tuần 22. Tuy nhiên, Tuần 23 (tuần thứ 3 sau tuần đạt Cấp Bạc lần đầu tiên) Nhà Phân Phối C chỉ duy trì được Cấp Bạc Trả Thưởng là Kim Cương, nên Nhà Phân Phối C chưa thỏa điều kiện nhận thưởng đợt 2. Trong các Tuần 24, 25 và 26 Nhà Phân Phối C tiếp tục duy trì Cấp Bạc Trả Thưởng là Kim Cương.

Trong Tuần 27, Nhà Phân Phối C duy trì được Cấp Bạc Trả Thưởng là Kim Cương Xanh. Như vậy, Nhà Phân Phối C thỏa điều kiện nhận Thưởng đợt 2 vào Tuần 27. SEACRET sẽ thanh toán cho Nhà Phân Phối C số tiền Thưởng đợt 2 là 345.000.000 đồng (*tương ứng với đạt Cấp Bạc Kim Cương Xanh lần đầu tiên*) vào Tuần 32 (Tuần 27 + 5 tuần).

- Ví dụ về Thưởng đợt 3:

- Nhà Phân Phối C ở ví dụ trên tiếp tục duy trì được Cấp Bạc Trả Thưởng là Kim Cương Xanh vào Tuần 28, 29 và Tuần 30 (tuần thứ 3 sau tuần thỏa điều kiện nhận thưởng đợt 2 - Tuần 27). Như vậy, Nhà Phân Phối C thỏa điều kiện nhận Thưởng đợt 3 vào Tuần 30. SEACRET sẽ thanh toán cho Nhà Phân Phối C số tiền Thưởng đợt 3 là 345.000.000 đồng (*tương ứng với đạt Cấp Bạc Kim Cương Xanh lần đầu tiên*) vào Tuần 35 (Tuần 30 + 5 tuần).

2.6. Thưởng Kinh Doanh Bền Vững

2.6.1. Điều kiện nhận thưởng

- Cấp Bạc Trả Thưởng là Bạc hoặc cao hơn
- Duy trì Cấp Bạc Bạc hoặc cao hơn trong mỗi tuần của 04 tuần liên tiếp (tuần hiện tại + 3 tuần trước)
- Tiền thưởng không được thanh toán trong 03 tuần trước đó để bảo đảm trong cùng thời gian xét thưởng Nhà Phân Phối chỉ được nhận Thưởng Kinh Doanh Bền Vững một lần.

2.6.2. Quy tắc tính thưởng

Thưởng Kinh Doanh Bền Vững được tính dựa trên Cấp Bạc Trả Thưởng thấp nhất trong 04 tuần liên tiếp (tuần hiện tại + 3 tuần trước) mà một Nhà Phân Phối duy trì được.

Cấp Bạc Trả Thưởng thấp nhất trong cả 04 tuần liên tiếp sẽ xác định cấp bậc tính thưởng:

- Nếu Cấp Bạc Bạc: Nhà Phân Phối sẽ nhận được 13.800.000 đồng
- Nếu Cấp Bạc Vàng: Nhà Phân Phối sẽ nhận được 18.400.000 đồng
- Nếu Cấp Bạc Bạch Kim: Nhà Phân Phối sẽ nhận được 27.600.000 đồng
- Nếu Cấp Bạc Hồng Ngọc: Nhà Phân Phối sẽ nhận được 32.200.000 đồng
- Nếu Cấp Bạc Kim Cương: Nhà Phân Phối sẽ nhận được 36.800.000 đồng
- Nếu Cấp Bạc Kim Cương Xanh: Nhà Phân Phối sẽ nhận được 46.000.000 đồng
- Nếu Cấp Bạc Kim Cương Đỏ: Nhà Phân Phối sẽ nhận được 69.000.000 đồng
- Nếu Cấp Bạc Vương Miện: Nhà Phân Phối sẽ nhận được 92.000.000 đồng
- Nếu Cấp Bạc Vương Miện Hoàng Gia: Nhà Phân Phối sẽ nhận được 138.000.000 đồng

Phương thức trả thưởng: SEACRET sẽ thanh toán Thưởng Kinh Doanh Bền Vững cho Nhà Phân Phối vào tuần đạt điều kiện nhận thưởng.

Ví dụ về tính Thưởng Kinh Doanh Bền Vững cho Nhà Phân Phối.

Tóm tắt hoạt động và tình trạng Cấp Bạc Trả Thưởng của một Nhà Phân Phối như sau:

Tuần	Tuần 14	Tuần 15	Tuần 16	Tuần 17	Tuần 18	Tuần 19	Tuần 20	Tuần 21	Tuần 22	Tuần 23	Tuần 24	Tuần 25
Cấp Bạc Trả Thưởng	Nhà Phân Phối	Nhà Phân Phối	Nhà Phân Phối	Đồng	Đồng	Đồng	Đồng	Đồng	Bạc	Bạc	Bạc	Bạc
Thưởng Kinh Doanh Bền Vững	0	0	0	0	0	0	0	0	0	0	0	13.800.000
Tuần	Tuần 26	Tuần 27	Tuần 28	Tuần 29	Tuần 30	Tuần 31	Tuần 32	Tuần 33	Tuần 34	Tuần 35	Tuần 36	Tuần 37
Cấp Bạc Trả Thưởng	Vàng	Vàng	Vàng	Vàng	Vàng	Bạc	Đồng	Bạc	Bạc	Vàng	Vàng	Vàng
Thưởng Kinh Doanh Bền Vững	0	0	0	18.400.000	0	0	0	0	0	0	13.800.000	0

Từ tuần 14 đến tuần 21, Cấp Bạc Trả Thưởng của Nhà Phân Phối là Đồng hoặc thấp hơn nên không nhận được Thưởng Kinh Doanh Bền Vững cho giai đoạn này.

Từ tuần 22 đến tuần 25, Nhà Phân Phối đạt Cấp Bạc Trả Thưởng là Bạc liên tục trong 4 tuần nên Nhà Phân Phối sẽ nhận được Thưởng Kinh Doanh Bền Vững theo Cấp Bạc Trả Thưởng thấp nhất trong 4 tuần là Cấp Bạc Bạc tương ứng số tiền thưởng 13.800.000 đồng.

Từ tuần 26 đến tuần 29, Nhà Phân Phối đạt Cấp Bạc Trả Thưởng là Vàng liên tục trong 4 tuần nên Nhà Phân Phối sẽ nhận được Thưởng Kinh Doanh Bền Vững theo Cấp Bạc Trả Thưởng thấp nhất trong 4 tuần là Cấp Bạc Vàng tương ứng số tiền thưởng 18.400.000 đồng.

Tuần 32, Nhà Phân Phối chỉ đạt Cấp Bạc Trả Thưởng là Đồng, Nhà Phân Phối không tiếp tục duy trì được Cấp Bạc Trả Thưởng là Bạc hoặc Cấp Bạc cao hơn nên tuần 32 và các tuần trước đó (tuần 30 và tuần 31) sẽ không được sử dụng để tính Thưởng Kinh Doanh Bền Vững.

Từ tuần 33 đến tuần 36, Cấp Bạc Trả Thưởng của Nhà Phân Phối là Bạc và Vàng trong 4 tuần nên Nhà Phân Phối sẽ nhận được Thưởng Kinh Doanh Bền Vững theo Cấp Bạc Trả Thưởng thấp nhất trong 4 tuần này là Cấp Bạc Bạc tương ứng số tiền thưởng 13.800.000 đồng.

3. ĐIỀU KIỆN ĐẠT VÀ DUY TRÌ CẤP BẠC

3.1. Cấp Bạc Đồng (Bronze)

3.1.1. Điều kiện đạt Cấp Bạc:

- Tích Cực
- Đạt Chuẩn
- Điểm Doanh Số Nhóm Nhánh Trái Mới trong vòng 04 tuần liên tiếp đạt 2.000 BV
- Điểm Doanh Số Nhóm Nhánh Phải Mới trong vòng 04 tuần liên tiếp đạt 2.000 BV

3.1.2. Điều kiện để duy trì Cấp Bạc:

- Giống điều kiện đạt Cấp Bạc

3.2. Cấp Bạc Bạc (Silver)

3.2.1. Điều kiện đạt Cấp Bạc:

- Tích Cực
- Đạt Chuẩn
- Điểm Doanh Số Nhóm Nhánh Trái Mới trong vòng 04 tuần liên tiếp đạt 5.000 BV
- Điểm Doanh Số Nhóm Nhánh Phải Mới trong vòng 04 tuần liên tiếp đạt 5.000 BV

3.2.2. Điều kiện để duy trì Cấp Bạc:

- Giống điều kiện đạt Cấp Bạc

3.3. Cấp Bạc Vàng (Gold)

3.3.1. Điều kiện đạt Cấp Bạc:

- Tích Cực
- Đạt Chuẩn
- Điểm Doanh Số Nhóm Nhánh Trái Mới trong vòng 04 tuần liên tiếp đạt 10.000 BV
- Điểm Doanh Số Nhóm Nhánh Phải Mới trong vòng 04 tuần liên tiếp đạt 10.000 BV
- Có Nhà Phân Phối tuyển dưới được bảo trợ trực tiếp đạt Cấp Bạc Trả Thưởng Đồng ở Nhánh Trái Cây Phân Phối
- Có Nhà Phân Phối tuyển dưới được bảo trợ trực tiếp đạt Cấp Bạc Trả Thưởng Đồng ở Nhánh Phải Cây Phân Phối

3.3.2. Điều kiện để duy trì Cấp Bạc:

- Giống điều kiện đạt Cấp Bạc

3.4. Cấp Bạc Bạch Kim (Platinum)

3.4.1. Điều kiện đạt Cấp Bạc:

- Tích Cực
- Đạt Chuẩn
- Điểm Doanh Số Nhóm Nhánh Trái Mới trong vòng 04 tuần liên tiếp đạt 20.000 BV
- Điểm Doanh Số Nhóm Nhánh Phải Mới trong vòng 04 tuần liên tiếp đạt 20.000 BV
- Có Nhà Phân Phối tuyển dưới được bảo trợ trực tiếp đạt Cấp Bạc Trả Thưởng Bạc ở Nhánh Trái Cây Phân Phối
- Có Nhà Phân Phối tuyển dưới được bảo trợ trực tiếp đạt Cấp Bạc Trả Thưởng Bạc ở Nhánh Phải Cây Phân Phối

3.4.2. Điều kiện để duy trì Cấp Bạc:

- Giống điều kiện đạt Cấp Bạc

3.5. Cấp Bạc Hồng Ngọc (Ruby)

3.5.1. Điều kiện đạt Cấp Bạc:

- Tích Cực
- Đạt Chuẩn
- Điểm Doanh Số Nhóm Nhánh Trái Mới trong vòng 04 tuần liên tiếp đạt 40.000 BV

- Điểm Doanh Số Nhóm Nhánh Phải Mới trong vòng 04 tuần liên tiếp đạt 40.000 BV
- Có Nhà Phân Phối tuyển dưới được bảo trợ trực tiếp đạt Cấp Bạc Trả Thưởng Vàng ở Nhánh Trái Cây Phân Phối
- Có Nhà Phân Phối tuyển dưới được bảo trợ trực tiếp đạt Cấp Bạc Trả Thưởng Vàng ở Nhánh Phải Cây Phân Phối

3.5.2. Điều kiện để duy trì Cấp Bạc:

- Giống điều kiện đạt Cấp Bạc

3.6. Cấp Bạc Kim Cương (Diamond)

3.6.1. Điều kiện đạt Cấp Bạc:

- Tích Cực
- Đạt Chuẩn
- Điểm Doanh Số Nhóm Nhánh Trái Mới trong vòng 04 tuần liên tiếp đạt 80.000 BV
- Điểm Doanh Số Nhóm Nhánh Phải Mới trong vòng 04 tuần liên tiếp đạt 80.000 BV
- Có Nhà Phân Phối tuyển dưới được bảo trợ trực tiếp đạt Cấp Bạc Trả Thưởng Bạch Kim ở Nhánh Trái Cây Phân Phối
- Có Nhà Phân Phối tuyển dưới được bảo trợ trực tiếp đạt Cấp Bạc Trả Thưởng Bạch Kim ở Nhánh Phải Cây Phân Phối

3.6.2. Điều kiện để duy trì Cấp Bạc:

- Giống điều kiện đạt Cấp Bạc

3.7. Cấp Bạc Kim Cương Xanh (Blue Diamond)

3.7.1. Điều kiện đạt Cấp Bạc:

- Tích Cực
- Đạt Chuẩn
- Điểm Doanh Số Nhóm Nhánh Trái Mới trong vòng 04 tuần liên tiếp đạt 200.000 BV
- Điểm Doanh Số Nhóm Nhánh Phải Mới trong vòng 04 tuần liên tiếp đạt 200.000 BV
- Có Nhà Phân Phối tuyển dưới được bảo trợ trực tiếp đạt Cấp Bạc Trả Thưởng Hồng Ngọc ở Nhánh Trái Cây Phân Phối
- Có Nhà Phân Phối tuyển dưới được bảo trợ trực tiếp đạt Cấp Bạc Trả Thưởng Hồng Ngọc ở Nhánh Phải Cây Phân Phối

3.7.2. Điều kiện để duy trì Cấp Bạc:

- Giống điều kiện đạt Cấp Bạc

3.8. Cấp Bạc Kim Cương Đỏ (Red Diamond)

3.8.1. Điều kiện đạt Cấp Bạc:

- Tích Cực
- Đạt Chuẩn
- Điểm Doanh Số Nhóm Nhánh Trái Mới trong vòng 04 tuần liên tiếp đạt 400.000 BV
- Điểm Doanh Số Nhóm Nhánh Phải Mới trong vòng 04 tuần liên tiếp đạt 400.000 BV

- Có Nhà Phân Phối tuyển dưới được bảo trợ trực tiếp đạt Cấp Bạc Trả Thưởng Kim Cương ở Nhánh Trái Cây Phân Phối
- Có Nhà Phân Phối tuyển dưới được bảo trợ trực tiếp đạt Cấp Bạc Trả Thưởng Kim Cương ở Nhánh Phải Cây Phân Phối

3.8.2. Điều kiện để duy trì Cấp Bạc:

- Giống điều kiện đạt Cấp Bạc

3.9. Cấp Bạc Vương Miện (Crown)

3.9.1. Điều kiện đạt Cấp Bạc:

- Tích Cực
- Đạt Chuẩn
- Điểm Doanh Số Nhóm Nhánh Trái Mới trong vòng 04 tuần liên tiếp đạt 800.000 BV
- Điểm Doanh Số Nhóm Nhánh Phải Mới trong vòng 04 tuần liên tiếp đạt 800.000 BV
- Có Nhà Phân Phối tuyển dưới được bảo trợ trực tiếp đạt Cấp Bạc Trả Thưởng Kim Cương Xanh ở Nhánh Trái Cây Phân Phối
- Có Nhà Phân Phối tuyển dưới được bảo trợ trực tiếp đạt Cấp Bạc Trả Thưởng Kim Cương Xanh ở Nhánh Phải Cây Phân Phối

3.9.2. Điều kiện để duy trì Cấp Bạc:

- Giống điều kiện đạt Cấp Bạc

3.10. Cấp Bạc Vương Miện Hoàng Gia (Crown Royale)

3.10.1. Điều kiện đạt Cấp Bạc:

- Tích Cực
- Đạt Chuẩn
- Điểm Doanh Số Nhóm Nhánh Trái Mới trong vòng 04 tuần liên tiếp đạt 2.000.000 BV
- Điểm Doanh Số Nhóm Nhánh Phải Mới trong vòng 04 tuần liên tiếp đạt 2.000.000 BV
- Có Nhà Phân Phối tuyển dưới được bảo trợ trực tiếp đạt Cấp Bạc Trả Thưởng Kim Cương Đỏ ở Nhánh Trái Cây Phân Phối
- Có Nhà Phân Phối tuyển dưới được bảo trợ trực tiếp đạt Cấp Bạc Trả Thưởng Kim Cương Đỏ ở Nhánh Phải Cây Phân Phối

3.10.2. Điều kiện để duy trì Cấp Bạc:

- Giống điều kiện đạt Cấp Bạc

